

כלכלה ב מאקרו מנע"ס, תגבור רועי עידן

17 שאלות אמריקאיות, משך המבחן שעתיים בלבד
הכי חשוב לפתור את מבחני 2025 ו 2026 סמסטר א
כי הרמה עלתה במבחנים הכי אחונים

מבנה המבחן, חלוקה לנושאים ומשקל כל נושא:

חשבונאות לאומית מסוג שאלות "עץ": 2 שאלות

שאלת חשבונאות לאומית אך לא מסוג עץ- שאלה 1 במבחן

שאלה עם גרף של ההשקעה I או גרף של הצריכה הפרטית C
(מעבר בין נקודות)

מדיניות פיסקלית, מדיניות מוניטרית

מודל קיינס כ 40% מהשאלות במבחן

בנקים – כ 2 שאלות בלבד

שוק הכסף – כ 2 שאלות בלבד

מודל ADAS (מודל בעל פה)

רועי עידן-ב 3 השנים האחרונות

ברצף 2025, 2024, 2023 העברתי את

הלימודיות הרשמיות בביה"ס למנע"ס בקורסים:

SQL, מאקרו, מימון, סטט' היסקית, כלים מתמטיים ב

שם הקורס
<u>סטטיסטיקה היסקית 2026</u>
<u>יסודות המימון 2026</u>
<u>כלים מתמטיים ב, שנת 2026</u>
<u>כלכלה למנהלים- מאקרו 2026</u>
<u>אנליסט SQL</u>

לכל ההנחות והמבצעים לשנה א סמסטר ב מנע"ס:

 <https://roy-idan.co.il/r8vz> 

מבצעים והנחות

כמות קורסים	אחוז הנחה על כל קורס	רכישה בעזרת קוד קופון
1 (קורס יחיד)	0%	
2 קורסים	15% הנחה לכל קורס	דאבל רגיל
3 קורסים	20% הנחה לכל קורס	טריפל רגיל
4 קורסים	25% הנחה לכל קורס	קוואטרו רגיל
5 קורסים	30% הנחה לכל קורס. <u>לחצו לרכישה בבת אחת</u> (הדרך המומלצת) או עם קוד הקופון: פנטגון רגיל	<u>לחצו לרכישה בבת אחת</u> (הדרך המומלצת) או עם קוד הקופון: פנטגון רגיל

כלכלה למנהלים מאקרו – דף נוסחאות וסימונים

חשבונאות לאומית			
Yd - הכנסה פנויה	S - חסכון של המשק	EX - יצוא	Y - תוצר לאומי
T - מיסים (ברוטו)	Sp - חסכון אישי/פרטי	IM - יבוא	C - צריכה פרטית
TR - תשלומי העברה	Sg - חסכון ציבורי		I - השקעה במשק
Tn - מיסים נטו			G - צריכה ציבורית

$$Y + IM = C + I + G + EX$$

$$Y_d = Y - T_n$$

$$T_n = T - TR$$

$$S = I + (EX - IM)$$

$$S + (IM - EX) = I$$

$$S = S_p + S_g$$

$$S_g = T_n - G$$

$$S_p = Y_d - C$$

המודל הקיינסיאני	
AD - ביקוש מצרפי	MPC - נטייה שולית לצרוך
K - מכפיל קיינסיאני	MPI - נטייה שולית להשקיע
Y _F - תוצר תעסוקה מלאה	MPE - נטייה שולית להוציא

$$C = C_0 + MPC \cdot Y_d$$

$$I = I_0 + MPI \cdot Y$$

$$G = G_0$$

$$AD = AD_0 + MPE \cdot Y$$

$$AD = C + I + G$$

$$MPE = MPC + MPI$$

$$K = \frac{1}{1 - MPE}$$

$$K = \frac{\Delta Y}{\Delta AD}$$

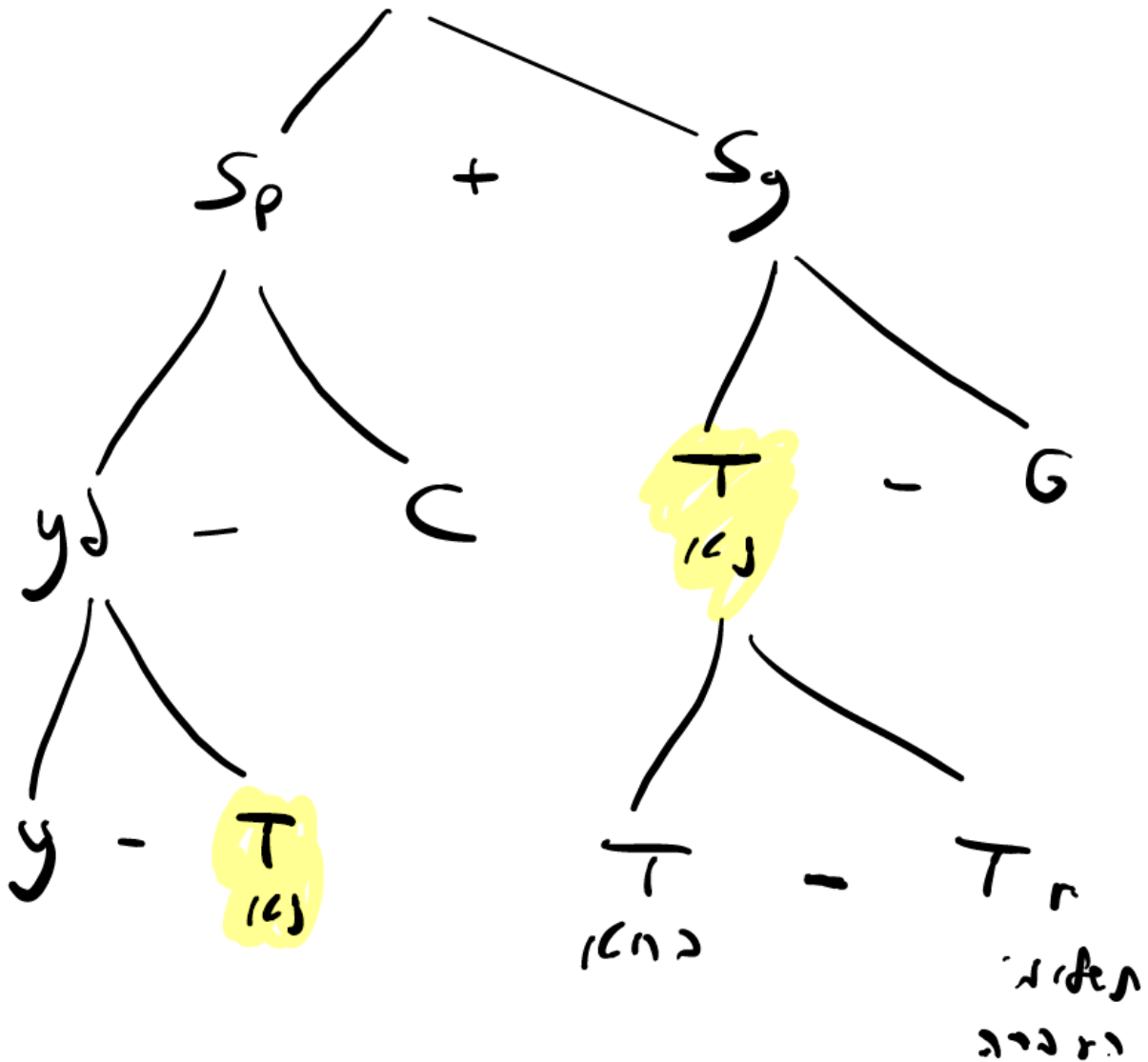
בנקים ושוק הכסף		
$B = C + A$	בסיס הכסף במשק = מזומן בידי ציבור + רזרבות בנקים	B - בסיס הכסף במשק
$M = C + D$	כמות הכסף במשק = מזומן בידי ציבור + פיקדונות עו"ש	M - כמות הכסף במשק
$R = A/D$	יחס רזרבה = רזרבות חלקי פיקדונות עו"ש	D - פיקדונות עו"ש
		C - מזומן בידי הציבור
		A - רזרבות
		R - יחס רזרבה

נוסחאות שאין בדף נוסחאות ומומלץ לשנן:

לשנן:

עץ הנוסחאות:

$$I = S + IM - EX$$



חשבוונאות לאומית

שאלה 12

בשנת 2024 רכשה אופיר מחברתה הטובה ספיר את האופנוע שלה (שנרכש בשנת 2020) ושילמה תמורתו 8,000 ₪. על מנת לבדוק את תקינות האופנוע, פנתה למוסך ושילמה בעבור הבדיקה 1,000 ₪. בנוסף, החליטה להתקין באופנוע מגן רוח לימי החורף הקרים בסכום השווה 1,000 ₪. בנתוני החשבוונאות הלאומית של 2024 התוצר יגדל ב: (הניחו שאילו היו הפעולות היחידות).

- א. 2,000 ₪.
- ב. 1,000 ₪.
- ג. 10,000 ₪.
- ד. כל התשובות האחרות שגויות.

שאלה 12

בשנת 2025 הזמינה דני מחשב נייד מאתר האינטרנט הסיני "צ'יינה אקספרס" במחיר 4,000 ₪. כדי להתקין עליו תוכנות בעברית, פנתה לחברת מחשוב מקומית ושילמה לחברה בעבור שירות ההתקנה 500 ₪. בנוסף, כחיילת משוחררת דני קיבלה שובר בשווי 300 ₪, שובר בו השתמשה כדי ללמוד קורס העוסק בטכנולוגיה דיגיטלית.

בהנחה שאלה היו הפעולות היחידות במשק, התוצר בשנת 2025 יגדל ב:

- א. 800 ₪.
- ב. 4,800 ₪.
- ג. 500 ₪.
- ד. כל התשובות האחרות שגויות.

תשובה א נכונה

חוק: רק שירות או מוצר שיוצרה במהלך השנה האחרונה בישראל ייחשבו לתוצר

ממבחן 2026

שאלה מספר 3:

להלן 3 טענות בנושא חשבונאות לאומית. מהי/ן הטענה/ות הנכונה/ות?
טענה 1 – רכישת מניות של חברה ישראלית תגדיל את ההשקעה במשק.
טענה 2 – אם במשק קיים עודף ייבוא, וההשקעה במשק חיובית, אז החיסכון של המשק בהכרח חיובי.
טענה 3 – ככל שהייבוא במשק גדול יותר, כך התוצר במשק גדול יותר.

א. כל הטענות אינן נכונות.

ב. רק טענה 1 נכונה.

ג. רק טענה 2 נכונה.

ד. רק טענה 3 נכונה.

להלן 3 טענות בנושא חשבונאות לאומית. מהי/ן הטענה/ות הנכונה/ות?

- טענה 1 – הצריכה הציבורית כוללת את כל הוצאות הממשלה: הוצאות השוטפות וההוצאות על השקעה בתשתיות.
טענה 2 – כדי לבחון רמת חיים במדינה מסוימת צריך להסתכל על התוצר לנפש ולא על התוצר.
טענה 3 – מבין כל השימושים בתוצר של המשק הצריכה הפרטית היא הגדולה מכולם.

אלו מהטענות נכונות?

רק טענות 2 ו-3 נכונות.

רק טענות 1 ו-3 נכונות.

רק טענה 1 נכונה.

כל הטענות נכונות.

תשובה א נכונה

חשבונאות לאומית

(שאלות הנפתרות עם עץ הנוסחאות)

חשבונאות לאומית			
Y_d - הכנסה פנויה	S - חסכון של המשק	EX - יצוא	Y - תוצר לאומי
T - מיסים (ברוטו)	S_p - חסכון אישי/פרטי	IM - יבוא	C - צריכה פרטית
TR - תשלומי העברה	S_g - חסכון ציבורי		I - השקעה במשק
T_n - מיסים נטו			G - צריכה ציבורית

$$Y + IM = C + I + G + EX$$

$$S = I + (EX - IM)$$

$$Y_d = Y - T_n$$

$$S + (IM - EX) = I$$

$$T_n = T - TR$$

$$S = S_p + S_g$$

$$S_g = T_n - G$$

$$S_p = Y_d - C$$

שאלה מ 2026

שאלה מספר 1:

מנתוני החשבונאות הלאומית של משק פתוח עולה שבשנה האחרונה חלו השינויים הבאים:

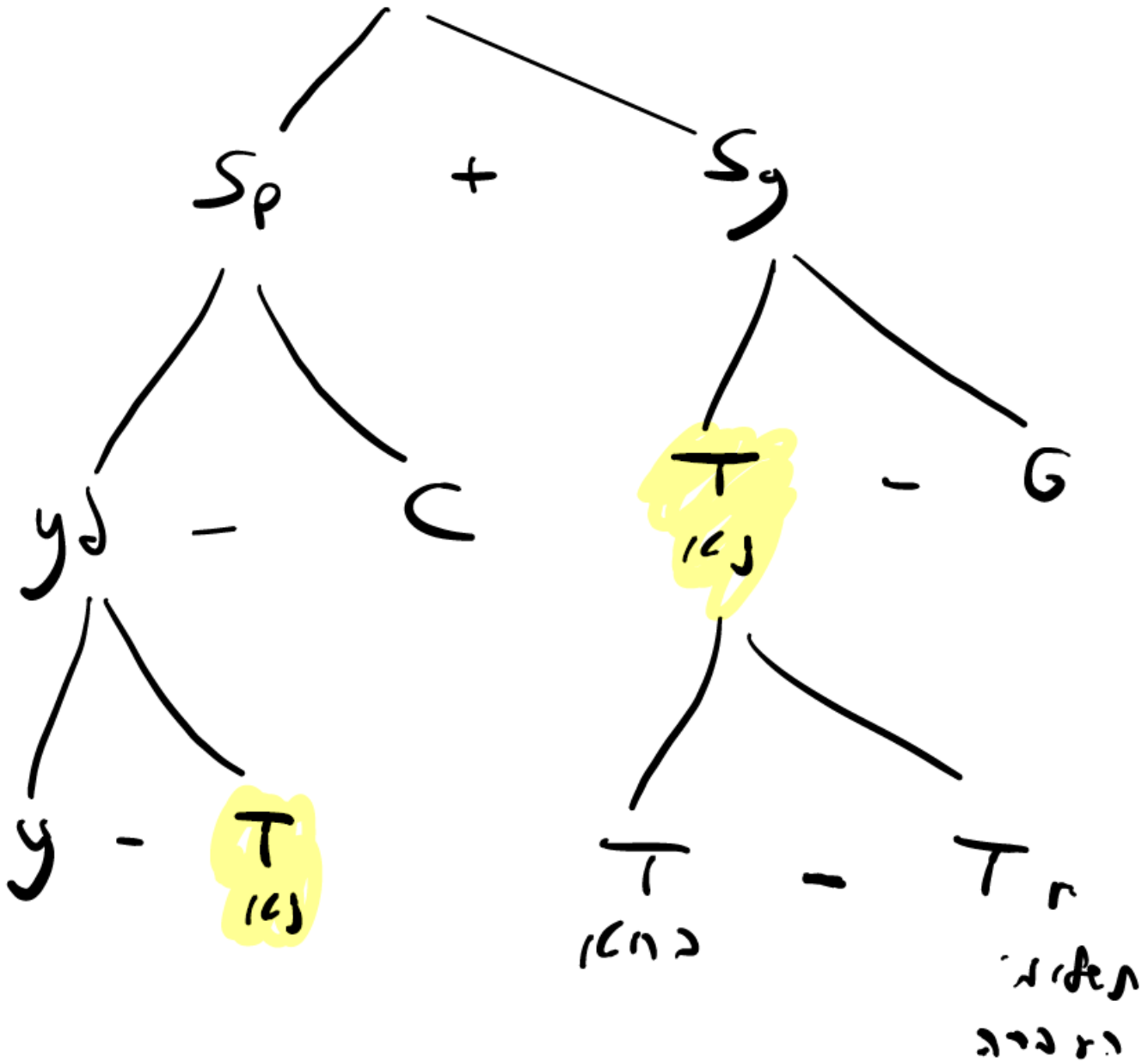
- התוצר עלה.
- הצריכה הציבורית לא השתנתה.
- המיסים (ברוטו) לא השתנו.
- תשלומי ההעברה עלו.
- החיסכון האישי לא השתנה.
- עודף הייצוא עלה.

מכאן ניתן להסיק ש:

- א. ההשקעה במשק ירדה.
- ב. החיסכון של המשק לא השתנה.
- ג. הצריכה הפרטית ירדה.
- ד. ההכנסה הפנויה נשארה ללא שינוי.

פרק הניסוחים:

$$I = S + IM - EX$$



מנתוני החשבונאות הלאומית של משק פתוח עולה כי בשנים האחרונות חלו השינויים הבאים (במיליוני ₪):

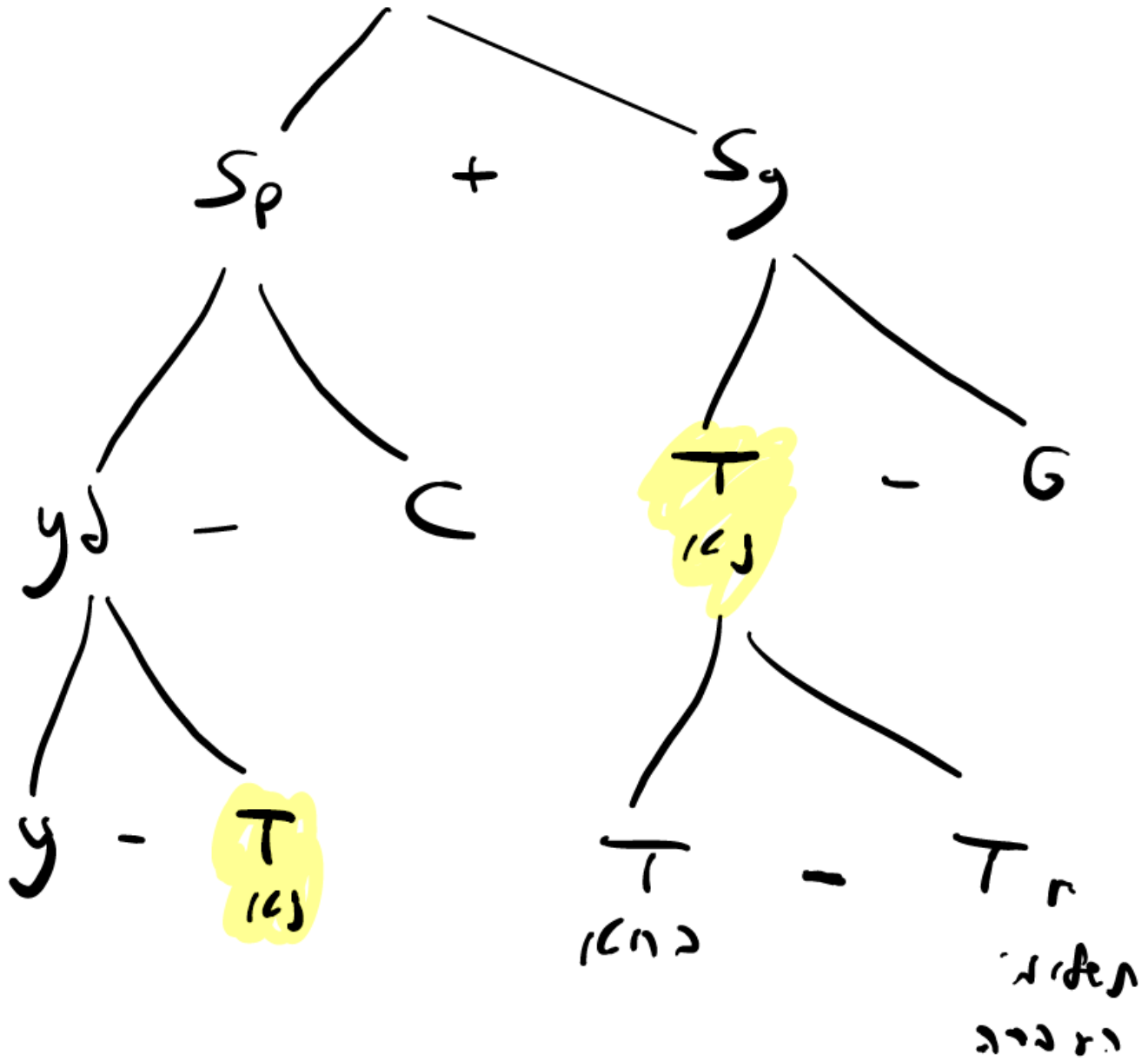
- התוצר עלה.
- ההכנסה הפנויה ירדה.
- הצריכה הציבורית לא השתנתה.
- המיסים (ברוטו) לא השתנו.
- החיסכון של המשק נשאר ללא שינוי.

מכאן ניתן להסיק ש:

- א. הצריכה הפרטית עלתה בהכרח.
- ב. תשלומי העברה עלו.
- ג. הצריכה הפרטית נשארה ללא שינוי.
- ד. ייתכן כי הצריכה הפרטית ירדה, אך הירידה בצריכה הפרטית בהכרח נמוכה מהירידה בהכנסה הפנויה.

פרק הניסוחים:

$$I = S + IM - EX$$



שאלה מספר 11:

להלן נתונים על משק גמא בשנת 2022 (במיליוני ש"ח):

התוצר שווה ל-7,000 ₪, ההכנסה הפנויה שווה ל-6,000 ₪, תשלומי העברה שווים ל-1,000 ₪, הייצוא שווה ל-2,000 ₪, הצריכה הציבורית שווה ל-2,000 ₪, הצריכה הפרטית שווה ל-3,000 ₪, וההשקעה במשק שווה ל-3,000 ₪.

לאור הנתונים, אלו מהטענות הבאות נכונות?

1. הייבוא שווה ל-3,000 ₪.
2. המיסים (ברוטו) שווים ל-2,000 ₪.
3. חסרים נתונים כדי לחשב את הייבוא.

א. רק טענות 1 ו-2 נכונות.

ב. רק טענות 2 ו-3 נכונות.

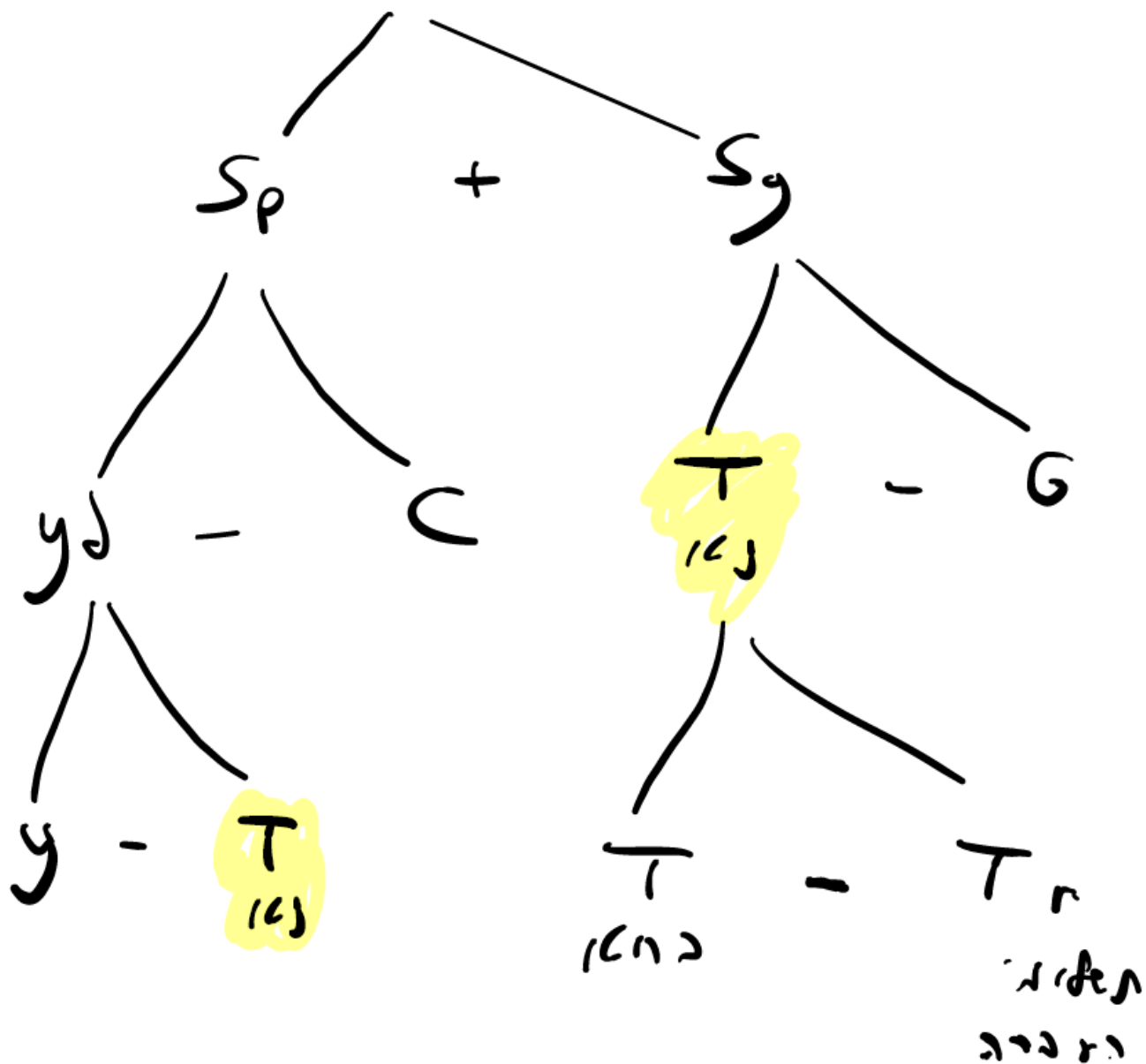
ג. רק טענה 2 נכונה.

ד. רק טענה 1 נכונה.

א נכונה

פרק הניסוחים:

$$I = S + IM - EX$$



שאלה מספר 10:

בדיון כלכלי שנערך במשק פתוח נשמעו 3 טענות. אלו מבין הטענות הבאות נכונות?

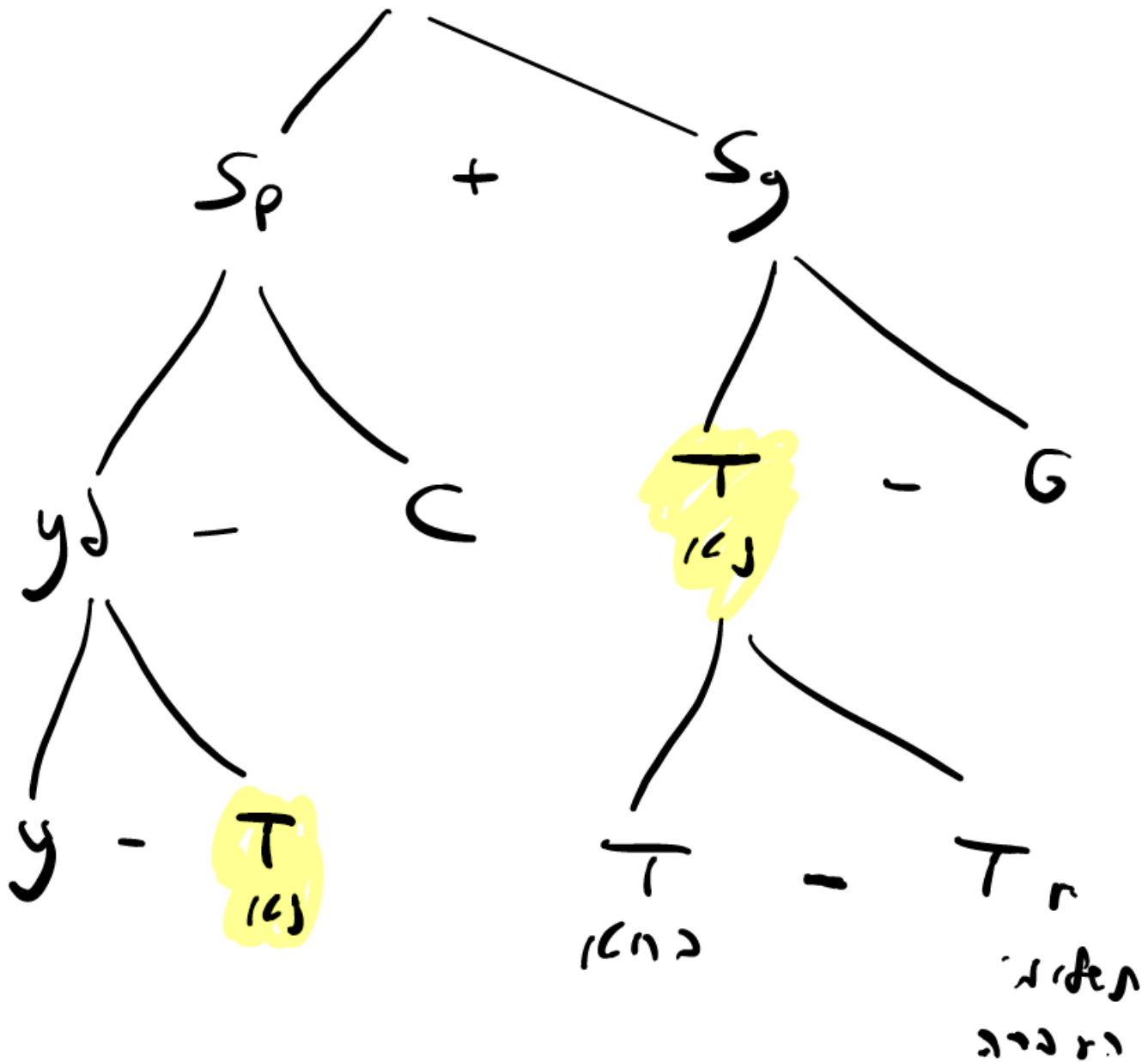
1. אם המיסים (ברוטו) שווים לתשלומי העברה, אזי ההכנסה הפנויה שווה לתוצר.
2. אם ההשקעה במשק גדולה מעודף הייבוא ב-1,000 ₪, והחיסכון הציבורי שווה ל-1,000 (מינוס) ₪, אזי החיסכון האישי שווה ל-2,000 ₪.
3. אם הצריכה הפרטית גבוהה מההכנסה הפנויה, וגם הצריכה הציבורית גבוהה מהמיסים נטו, אז לא יתכן שההשקעה במשק תהיה חיובית.

- א. רק טענות 1 ו-2 נכונות.
- ב. כל הטענות 1, 2 ו-3 אינן נכונות.
- ג. רק טענה 1 נכונה.
- ד. רק טענה 2 נכונה.

א נכונה

פרק 10: המאקרו:

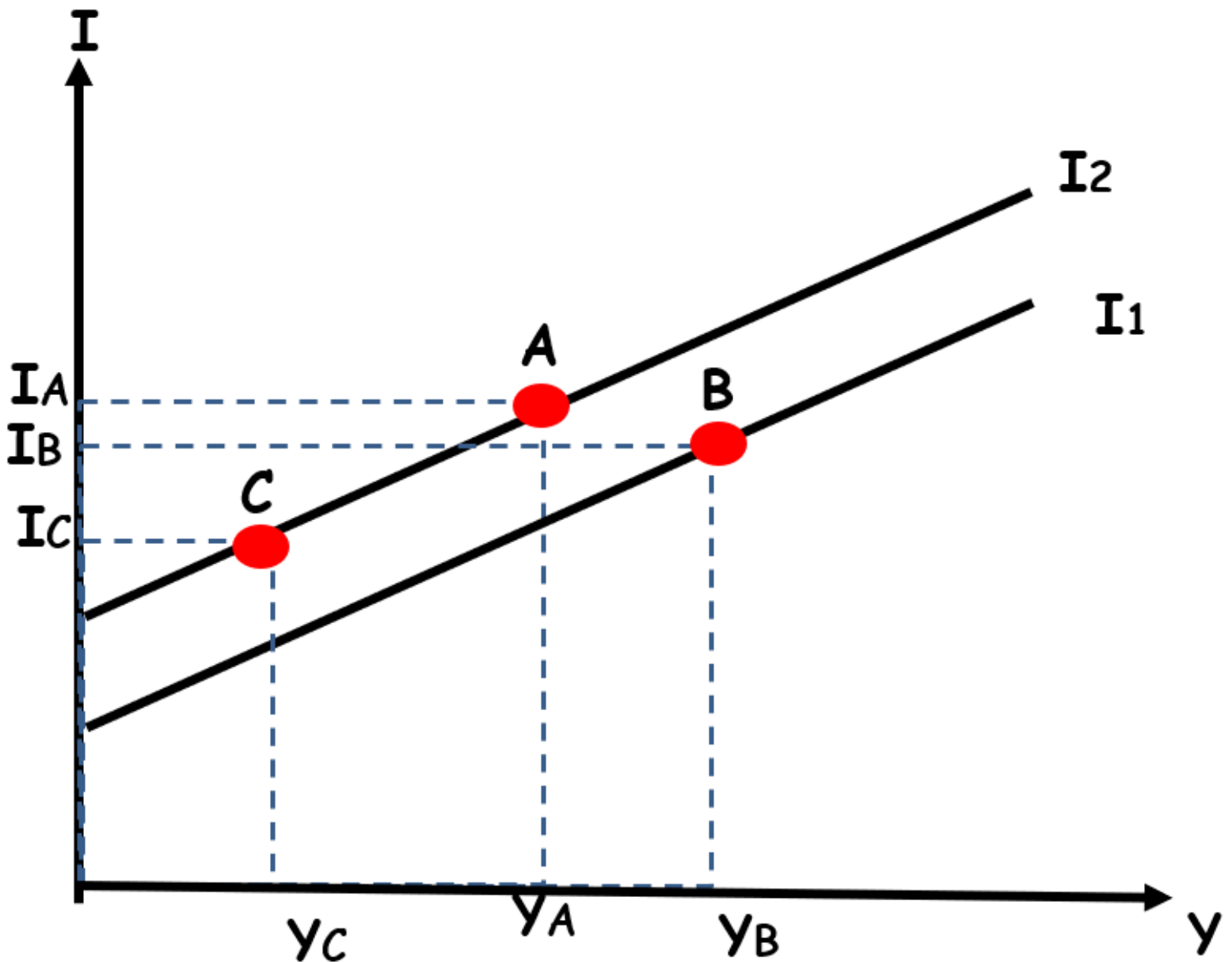
$$I = S + IM - EX$$



שאלה של גרף פונקציית ההשקעה I

שאלה 4

בשרטוט שלהלן נתונות 2 פונקציות השקעה I_1 ו- I_2 כפונקציה של התוצר:

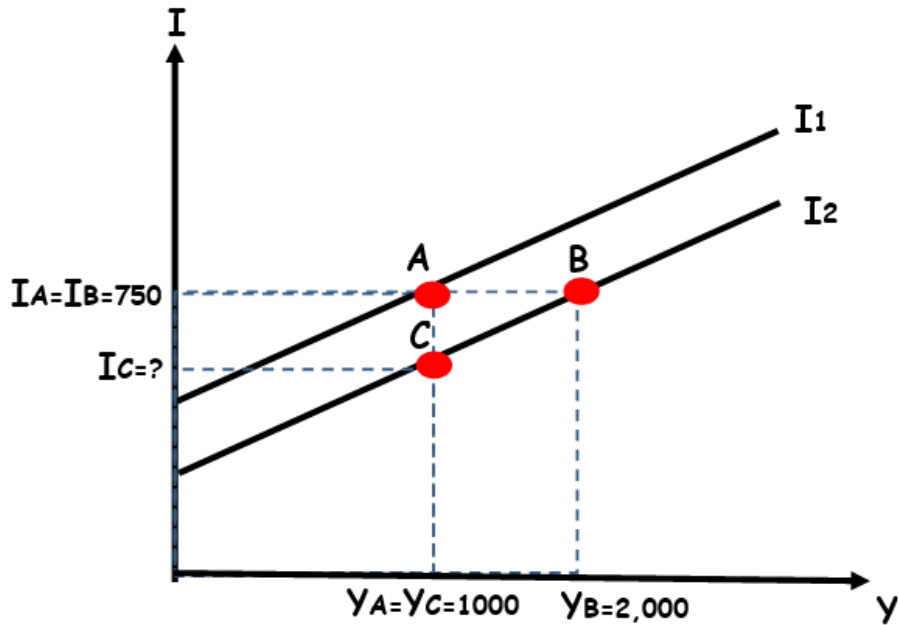


להלן טענות המתייחסות לנקודות A , B ו- C .

מה מהבאים יכול להסביר את המעבר מנקודות אלו?

- במעבר מנקודה A לנקודה B התוצר עלה והריבית עלתה והשפעת העלייה בריבית על ההשקעה חזקה מהשפעת העלייה בתוצר על ההשקעה.
- במעבר מנקודה A לנקודה C התוצר ירד והריבית ירדה.
- במעבר מנקודה B לנקודה C התוצר ירד והריבית עלתה.
- אף תשובה מבין התשובות המוצעות לא יכולה להסביר את המעבר מנקודות אלו.

בשרטוט התחתון נתונות 2 פונקציות השקעה I_1 ו- I_2 כפונקציה של התוצר. הנטייה השולית להשקיע שווה ל-0.2.



להלן טענות המתייחסות לנקודות A, B ו-C.

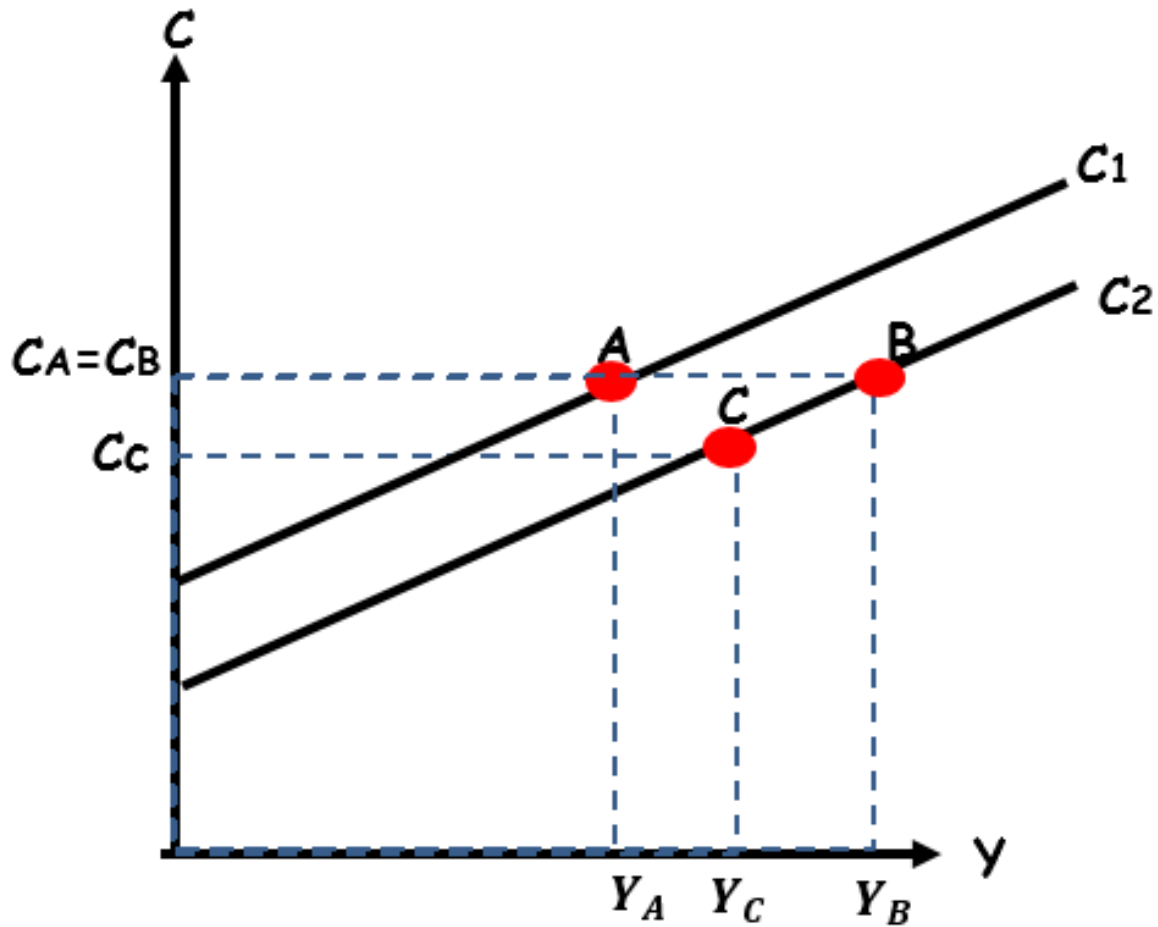
איזו טענה מבין הטענות נכונה?

- במעבר מנקודה A לנקודה C שער הריבית עלה, וההשקעה ירדה ב-200.
- ההשקעה בנקודה C שווה ל-500 ₪.
- במעבר מנקודה A לנקודה B התוצר עלה ושער הריבית עלה, אך השפעת העלייה בתוצר על ההשקעה חזקה מהשפעת העלייה בריבית על ההשקעה.
- במעבר מנקודה B לנקודה A התוצר ירד והריבית עלתה.

שאלה של גרף פונקציית ההשקעה C ומעבר בין נק':

שאלה מספר 5:

בשרטוט התחתון נתונות 2 פונקציות צריכה פרטית C1 ו-C2 כפונקציה של התוצר:



להלן 3 טענות המתייחסות לנקודות A, B ו-C.

איזו טענה מבין הטענות יכולה להסביר את המעבר בין נקודות אלו?

1. במעבר מנקודה A לנקודה B התוצר עלה, המיסים עלו, וההכנסה הפנויה נותרה ללא שינוי.
2. במעבר מנקודה A לנקודה C התוצר עלה, המיסים ירדו, וההכנסה הפנויה ירדה.
3. במעבר מנקודה B לנקודה C התוצר ירד וההכנסה הפנויה ירדה.

רק טענות 1 ו-3 נכונות.

רק טענה 1 נכונה.

רק טענה 2 נכונה.

כל הטענות 1, 2 ו-3 נכונות.

א נכונה

שאלה על מיסים וצריכה פרטית:

שאלה מספר 5:

פונקציית התצרוכת של משפחת גרבר נתונה על ידי המשוואה: $C = 2300 + 0.75Y$

במצב המוצא מוטל מס בסך T1 ₪, אך סכומו אינו ידוע.

כעת, הממשלה העלתה את גובה המס ל-T2 ₪.

התברר כי לאחר העלאת המס ל-T2 ₪, פונקציית התצרוכת של משפחת ישראלי השתנתה ל:

$$C = 2000 + 0.75Y$$

מנתונים אלו ניתן להסיק כי המס T2 גבוה מהמס T1 ב:

א. 400 ₪.

ב. 300 ₪.

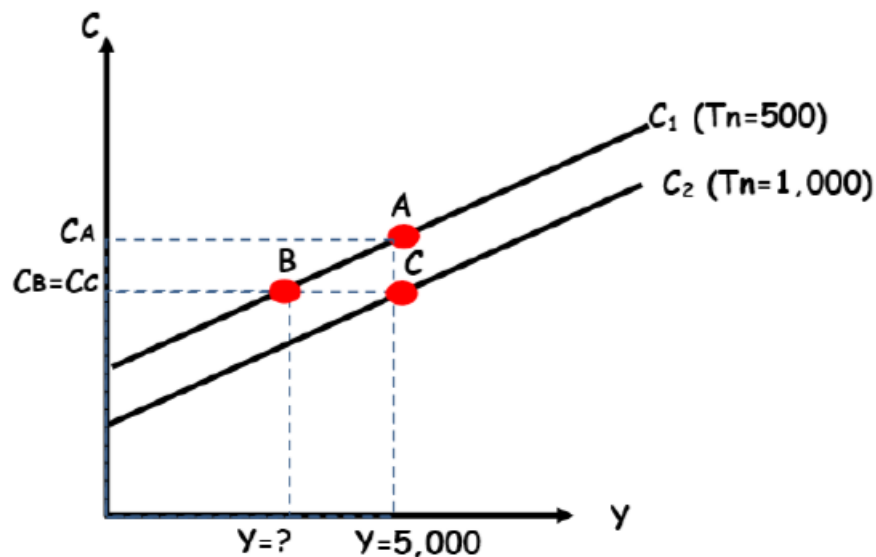
ג. 500 ₪.

ד. כל התשובות האחרות שגויות.

שאלה מספר 5:

בשרטוט התחתון נתונות 2 פונקציות צריכה פרטית של משפחת כהן C_1 ו- C_2 כפונקציה של התוצר. הנטייה השולית לצרוך שווה ל-0.6.

במצב המוצא (עקומה C_1 , נקודה A בשרטוט) המיסים שווים ל-500 ₪ והתוצר שווה ל-5,000 ₪.



כעת, הממשלה העלתה את המיסים ב-500 ₪ (כך שהמיסים המוטלים שווים ל-1,000 ₪). להלן טענות המתייחסות לנקודות A, B ו-C.

איזו טענה מבין הטענות הבאות נכונה?
(יש להתייחס לנתוני השאלה ולשרטוט).

- הצריכה הפרטית בנקודה A גבוהה מהצריכה הפרטית בנקודה B ב-300 ₪.
- התוצר בנקודה B שווה ל-4,000 ₪.
- מנתונים אלו לא ניתן לדעת מהי ההכנסה הפנויה בנקודה B, אך ההכנסה הפנויה בנקודה B שווה בהכרח להכנסה הפנויה בנקודה C.
- כל התשובות האחרות שגויות.

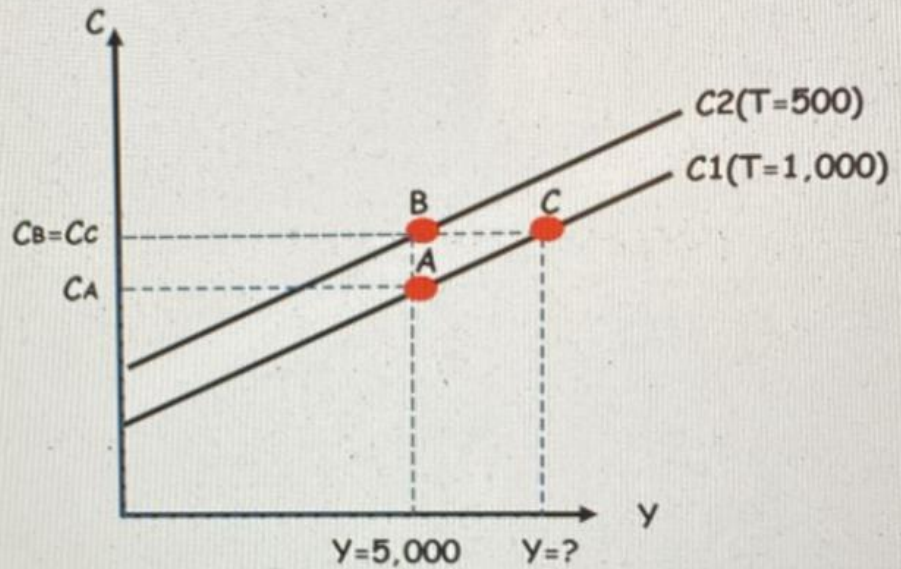
מבחן מס' 000

קוד מבחן: NN17M-

שאלה מספר 17:

בשרטוט התחתון נתונות 2 פונקציות תצרוכת של משפחת כהן C1 ו-C2 כפונקציה של התוצר. הנטייה השולית לצרוך שווה ל-0.5.

במצב המוצא (עקומה C₁, נקודה A בשרטוט) המיסים שווים ל-1,000 ₪ והתוצר שווה ל-5,000 ₪.



כעת, הממשלה הורידה את המיסים ב-500 ₪ (כך שהמיסים המוטלים שווים ל-500 ₪). להלן 3 טענות המתייחסות לנקודות A, B ו-C. איזו טענה מבין הטענות הבאות נכונה? (יש להתייחס לגתוני השאלה ולשרטוט).

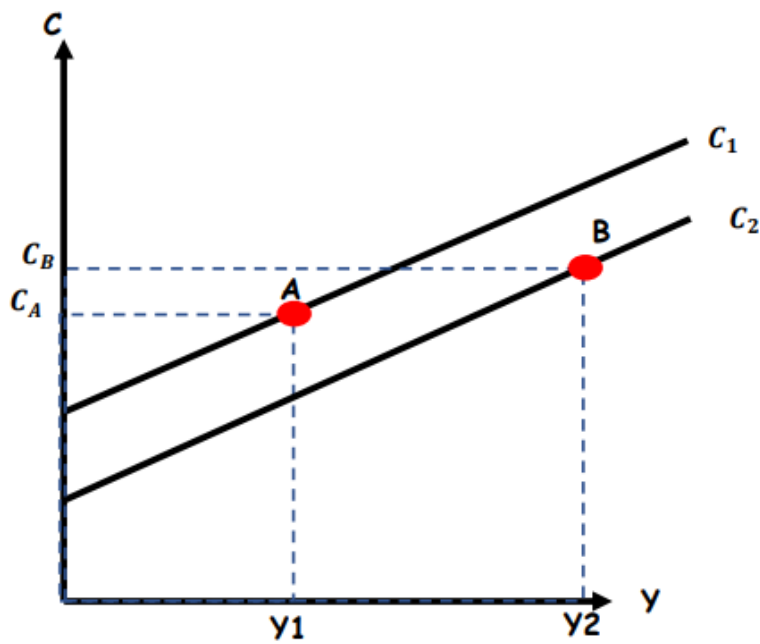
1. ההכנסה הפנויה בנקודה A שווה ל-4,000 ₪.
2. התוצר בנקודה C שווה ל-5,500 ₪.
3. הצריכה הפרטית בנקודה B גבוהה מהצריכה הפרטית בנקודה A ב-500 ₪.

- א. רק טענות 1 ו-2 נכונות.
- ב. רק טענה 1 נכונה.
- ג. רק טענות 2 ו-3 נכונות.
- ד. כל הטענות 1, 2 ו-3 נכונות.

שאלה 3

בשרטוט התחתון נתונות 2 פונקציות תצרוכת של משפחת ישראלי C_1 ו- C_2 כפונקציה של התוצר.

מה יכול להסביר את המעבר מנקודה A לנקודה B ?



1. התוצר עלה, המיסים ירדו וההכנסה הפנויה עלתה.
2. התוצר עלה, המיסים עלו וההכנסה הפנויה עלתה.
3. התוצר והמיסים עלו ולכן לא ניתן לדעת מה קרה להכנסה הפנויה.
4. כל התשובות האחרות שגויות.