

כלכלה ב מאקרו מנע"ס,

תגבור רועי עידן

## לימודיה אמצע 2026

**17 שאלות אמריקאיות, משך המבחן שעתיים בלבד**

**מבנה המבחן, חלוקה לנושאים ומשקל כל נושא:**

חשבונאות לאומית מסוג שאלות "עץ": 2 שאלות

שאלת חשבונאות לאומית אך לא מסוג עץ- שאלה 1 במבחן

שאלה עם גרף של ההשקעה I או גרף של הצריכה הפרטית C  
(מעבר בין נקודות)

מדיניות פיסקלית, מדיניות מוניטרית

מודל קיינס כ 40% מהשאלות במבחן

בנקים – כ 2 שאלות בלבד

שוק הכסף – כ 2 שאלות בלבד

מודל ADAS (מודל בעל פה)

רועי עידן-ב 3 השנים האחרונות

ברצף 2025, 2024, 2023 העברתי את

הלימודיות הרשמיות בביה"ס למנע"ס בקורסים:

SQL, מאקרו, מימון, סטט' היסקית, כלים מתמטיים ב

שם הקורס
<u>סטטיסטיקה היסקית 2026</u>
<u>יסודות המימון 2026</u>
<u>כלים מתמטיים ב, שנת 2026</u>
<u>כלכלה למנהלים- מאקרו 2026</u>
<u>אנליסט SQL</u>

# לכל ההנחות והמבצעים לשנה א סמסטר ב מנע"ס:

 <https://roy-idan.co.il/r8vz> 

## מבצעים והנחות

כמות קורסים	אחוז הנחה על כל קורס	רכישה בעזרת קוד קופון
1 (קורס יחיד)	0%	
2 קורסים	<b>15% הנחה</b> לכל קורס	דאבל רגיל
3 קורסים	<b>20% הנחה</b> לכל קורס	טריפל רגיל
4 קורסים	<b>25% הנחה</b> לכל קורס	קוואטרו רגיל
5 קורסים (הכי מבוקש בסמסטר ב' שהוא העמוס בכל התואר)	<b>30% הנחה לכל קורס.</b> <u>לחצו לרכישה בבת אחת</u> (הכי מבוקש בסמסטר ב' שהוא העמוס בכל התואר)	<u>לחצו לרכישה בבת אחת</u> (הדרך המומלצת). או עם קוד הקופון: פנטגון רגיל

## כלכלה למנהלים מאקרו – דף נוסחאות וסימונים

חשבונאות לאומית			
Yd - הכנסה פנויה	S - חסכון של המשק	EX - יצוא	Y - תוצר לאומי
T - מיסים (ברוטו)	Sp - חסכון אישי/פרטי	IM - יבוא	C - צריכה פרטית
TR - תשלומי העברה	Sg - חסכון ציבורי		I - השקעה במשק
Tn - מיסים נטו			G - צריכה ציבורית

$$Y + IM = C + I + G + EX$$

$$Y_d = Y - T_n$$

$$T_n = T - TR$$

$$S = I + (EX - IM)$$

$$S + (IM - EX) = I$$

$$S = S_p + S_g$$

$$S_g = T_n - G$$

$$S_p = Y_d - C$$

המודל הקיינסיאני	
AD - ביקוש מצרפי	MPC - נטייה שולית לצרוך
K - מכפיל קיינסיאני	MPI - נטייה שולית להשקיע
Y <sub>F</sub> - תוצר תעסוקה מלאה	MPE - נטייה שולית להוציא

$$C = C_0 + MPC \cdot Y_d$$

$$I = I_0 + MPI \cdot Y$$

$$G = G_0$$

$$AD = AD_0 + MPE \cdot Y$$

$$AD = C + I + G$$

$$MPE = MPC + MPI$$

$$K = \frac{1}{1 - MPE}$$

$$K = \frac{\Delta Y}{\Delta AD}$$

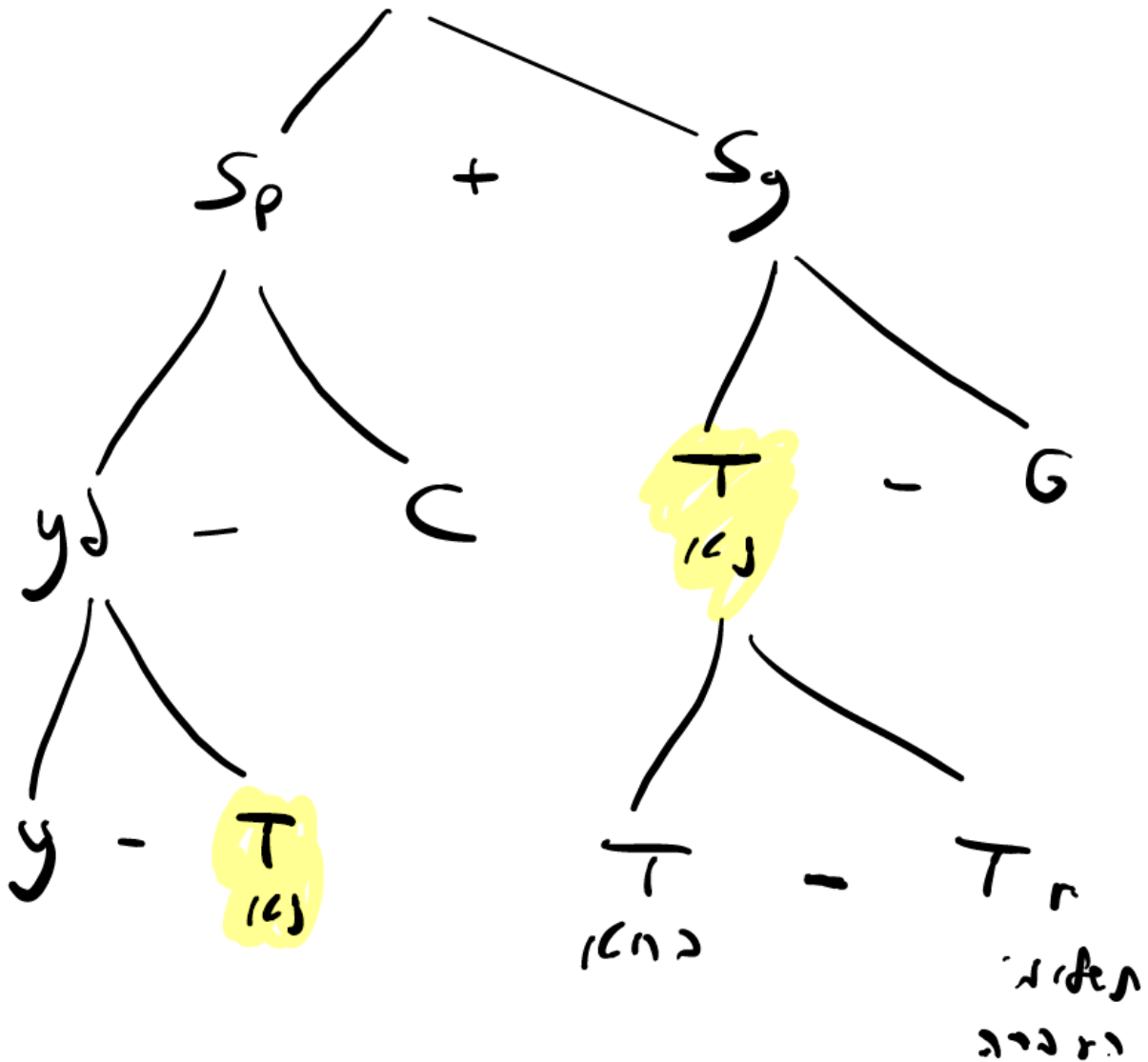
בנקים ושוק הכסף		
$B = C + A$	בסיס הכסף במשק = מזומן בידי ציבור + רזרבות בנקים	B - בסיס הכסף במשק
		M - כמות הכסף במשק
$M = C + D$	כמות הכסף במשק = מזומן בידי ציבור + פיקדונות עו"ש	D - פיקדונות עו"ש
		C - מזומן בידי הציבור
$R = A/D$	יחס רזרבה = רזרבות חלקי פיקדונות עו"ש	A - רזרבות
		R - יחס רזרבה

# נוסחאות שאין בדף נוסחאות ומומלץ לשנן:

לשנן:

עץ הנוסחאות:

$$I = S + IM - EX$$



# חשבוונאות לאומית

## שאלה 12

בשנת 2024 רכשה אופיר מחברתה הטובה ספיר את האופנוע שלה (שנרכש בשנת 2020) ושילמה תמורתו 8,000 ₪. על מנת לבדוק את תקינות האופנוע, פנתה למוסך ושילמה בעבור הבדיקה 1,000 ₪. בנוסף, החליטה להתקין באופנוע מגן רוח לימי החורף הקרים בסכום השווה 1,000 ₪. בנתוני החשבוונאות הלאומית של 2024 התוצר יגדל ב: (הניחו שאילו היו הפעולות היחידות).

- א. 2,000 ₪.
- ב. 1,000 ₪.
- ג. 10,000 ₪.
- ד. כל התשובות האחרות שגויות.

חוק:

מה שמגדיל תוצר הוא רק ייצור של מוצר או שירות שנוצרו בישראל בשנה שביקשו

(יד שנייה לא נחשב לתוצר לעולם).

תוצר מגיע מהמילה ייצור כלומר מדובר על ייצור של משהו חדש (לא יד שנייה).

במקרה שלנו ביקשו את 2024

האופנוע ב 2024 הוא יד שנייה (נוצר ב 2020) לכן לא ייחשב לחלק מהתוצר

הבדיקה שעלתה 1000 היא שירות שקרה ב 2024 לכן ייחשב לחלק מהתוצר

התקנת מגן הרוח הוא מוצר שנקנה והותקן ב 2024 לכן ייחשב לחלק מהתוצר

$1000 + 1000 = 2000$  תשובה א נכונה

**שאלה 12**

בשנת 2025 הזמינה דני מחשב נייד מאתר האינטרנט הסיני "צ'יינה אקספרס" במחיר 4,000 ₪. כדי להתקין עליו תוכנות בעברית, פנתה לחברת מחשוב מקומית ושילמה לחברה בעבור שירות ההתקנה 500 ₪. בנוסף, כחיילת משוחררת דני קיבלה שובר בשווי 300 ₪, שובר בו השתמשה כדי ללמוד קורס העוסק בטכנולוגיה דיגיטלית.

בהנחה שאלה היו הפעולות היחידות במשק, התוצר בשנת 2025 יגדל ב:

- א. 800 ₪.
- ב. 4,800 ₪.
- ג. 500 ₪.
- ד. כל התשובות האחרות שגויות.

**חוק:**

מה שמגדיל תוצר הוא רק ייצור של מוצר או שירות שנוצרו בישראל בשנה שביקשו

(יד שנייה לא נחשב לתוצר לעולם).

תוצר מגיע מהמילה ייצור כלומר מדובר על ייצור של משהו חדש (לא יד שנייה).

במקרה שלנו ביקשו את 2025

המחשב הנייד לא נוצר בישראל אלא בסין לכן לא ייחשב לחלק מהתוצר (התוצרת) הישראלי. הוא כן ייחשב לחלק מהתוצר הסיני אך שואלים תמיד על התוצר בישראל.

התקנת תוכנות בעברית שעלתה 500 היא שירות שקרה בישראל ב 2025 לכן ייחשב לחלק מהתוצר

מימוש השובר בשווי 300 הוא שירות מענף הלימודים שקרה ב 2025 לכן ייחשב לחלק מהתוצר

$$800=500+300$$

תשובה א נכונה

# ממבחן 2026

## שאלה מספר 3:

- להלן 3 טענות בנושא חשבוונאות לאומית. מהיין הטענה/ות הנכונה/ות?
- טענה 1 – רכישת מניות של חברה ישראלית תגדיל את ההשקעה במשק.
- טענה 2 – אם במשק קיים עודף ייבוא, וההשקעה במשק חיובית, אז החיסכון של המשק בהכרח חיובי.
- טענה 3 – ככל שהייבוא במשק גדול יותר, כך התוצר במשק גדול יותר.

- א. כל הטענות אינן נכונות.  
 ב. רק טענה 1 נכונה.  
 ג. רק טענה 2 נכונה.  
 ד. רק טענה 3 נכונה.

פתרון:

טענה 1 תיפסל:

$I$   
 השקעה במשק מדברת על נכסים פיזיים (נדל"ן).  
 מניות הן לא השקעה בנכס פיזי- לכן טענה 1 תיפסל.

ניתוח  
 טענה 2:

$$I = \sum_{\substack{\text{חיסכון} \\ \text{fe} \\ \text{הנצק}}} + \underbrace{IM - EX}_{\substack{\text{ייבוא} \\ 6 - 4}}$$

Handwritten notes:  $I$  (טענה 2),  $IM$  (ייבוא),  $EX$  (ייצוא),  $6 - 4$  (ייבוא)

טענה 3 תיפסל:

$$Y = c + i + g + ex - im$$

אם הייבוא (מחו"ל כמובן) גדל אז התוצר המקומי  $Y$  יקטן  
 גם רואים שיש – בנוסחה...

# תרגול עצמי

## שאלה מספר 3:

להלן 3 טענות בנושא חשבונאות לאומית. מהי/ן הטענה/ות הנכונה/ות?

טענה 1 – הצריכה הציבורית כוללת את כל הוצאות הממשלה: ההוצאות השוטפות וההוצאות על השקעה בתשתיות.

טענה 2 – כדי לבחון רמת חיים במדינה מסוימת צריך להסתכל על התוצר לנפש ולא על התוצר.

טענה 3 – מבין כל השימושים בתוצר של המשק הצריכה הפרטית היא הגדולה מכולם.

אלו מהטענות נכונות?

רק טענות 2 ו-3 נכונות.

רק טענות 1 ו-3 נכונות.

רק טענה 1 נכונה.

כל הטענות נכונות.

## פתרון:

### שאלה מספר 3:

להלן 3 טענות בנושא חשבונאות לאומית. מהי/ן הטענה/ות הנכונה/ות?

טענה 1 – הצריכה הציבורית כוללת את כל הוצאות הממשלה: ההוצאות השוטפות וההוצאות על השקעה בתשתיות.

טענה 2 – כדי לבחון רמת חיים במדינה מסוימת צריך להסתכל על התוצר לנפש ולא על התוצר.

טענה 3 – מבין כל השימושים בתוצר של המשק הצריכה הפרטית היא הגדולה מכולם.

אלו מהטענות נכונות?

רק טענות 2 ו-3 נכונות.

רק טענות 1 ו-3 נכונות.

רק טענה 1 נכונה.

כל הטענות נכונות.

## תשובה א נכונה

טענה 2 נכונה:

אכן התוצר פר אדם (פר נפש) הוא הקובע ולא התוצר באופן כללי.

הרי בכל מדינה יש בס"ה כמות אנשים שונה ורק כאשר מבצעים ממוצע לאדם (פר אדם) ניתן להשוות את רמת החיים.

טענה 3 נכונה:

$$Y=c+i+g$$

אכן ה C הוא המרכיב הכי גדול "בעוגה" של התוצר Y.

טענה 1 שגויה:

"השקעה בתשתיות" כלומר I לא קשורה ל G צריכה ציבורית

הצריכה הציבורית G לא כוללת השקעה בתשתיות I

# חשבונאות לאומית

## שאלות הנפתרות עם עץ הנוסחאות

חשבונאות לאומית			
$Y$ - תוצר לאומי	$EX$ - יצוא	$S$ - חסכון של המשק	$Y_d$ - הכנסה פנויה
$C$ - צריכה פרטית	$IM$ - יבוא	$S_p$ - חסכון אישי/פרטי	$T$ - מיסים (ברוטו)
$I$ - השקעה במשק		$S_g$ - חסכון ציבורי	$TR$ - תשלומי העברה
$G$ - צריכה ציבורית			$T_n$ - מיסים נטו

$$Y + IM = C + I + G + EX$$

$$Y_d = Y - T_n$$

$$T_n = T - TR$$

$$S = I + (EX - IM)$$

$$S + (IM - EX) = I$$

$$S = S_p + S_g$$

$$S_g = T_n - G$$

$$S_p = Y_d - C$$

## שאלה מ 2026

### שאלה מספר 1:

מנתוני החשבונאות הלאומית של משק פתוח עולה שבשנה האחרונה חלו השינויים הבאים:

- התוצר עלה.
- הצריכה הציבורית לא השתנתה.
- המיסים (ברוטו) לא השתנו.
- תשלומי ההעברה עלו.
- החיסכון האישי לא השתנה.
- עודף הייצוא עלה.

מכאן ניתן להסיק ש:

- א. ההשקעה במשק ירדה.
- ב. החיסכון של המשק לא השתנה.
- ג. הצריכה הפרטית ירדה.
- ד. ההכנסה הפנויה נשארה ללא שינוי.

פתרון

מנתוני החשבונאות הלאומית של משק פתוח עולה שבשנה האחרונה חלו

• התוצר עלה.

• הצריכה הציבורית לא השתנתה.

• המיסים (ברוטו) לא השתנו.

• תשלומי ההעברה עלו.

• החיסכון האישי לא השתנה.

• עודף הייצוא עלה.

← סכך עודף ה"גוא'

מכאן ניתן להסיק ש:

א. ההשקעה במשק ירדה.

ב. החיסכון של המשק לא השתנה.

ג. הצריכה הפרטית ירדה.

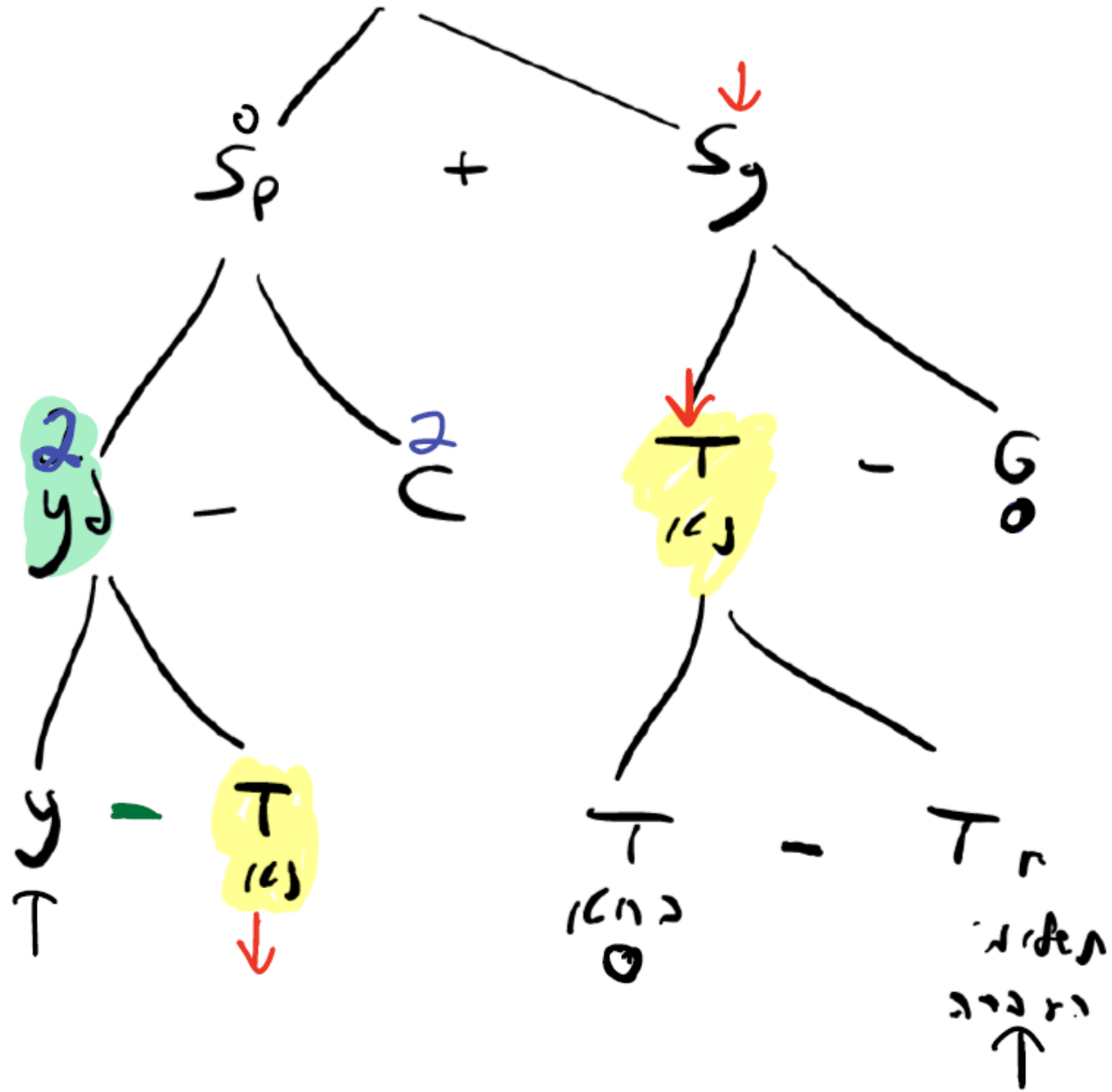
ד. ההכנסה הפנויה נשארה ללא שינוי.

תשובה א נכונה

סך הניסוחים

$$I = S + IM - EX$$

↓ ↓  
↓



שלב 2:

$$y - T = y$$

$$1 - (-1) = 2$$

שלב 1:

$$T(1) - T_r = T$$

$$0 - 1 = -1 = T$$

# שאלה מ 2025: הכי קשה שהייתה עד היום בנושא:

מנתוני החשבונאות הלאומית של משק פתוח עולה כי בשנים האחרונות חלו השינויים הבאים (במיליוני ₪):

- התוצר עלה.
- ההכנסה הפנויה ירדה.
- הצריכה הציבורית לא השתנתה.
- המיסים (ברוטו) לא השתנו.
- החיסכון של המשק נשאר ללא שינוי.

מכאן ניתן להסיק ש:

- א. הצריכה הפרטית עלתה בהכרח.
- ב. תשלומי העברה עלו.
- ג. הצריכה הפרטית נשארה ללא שינוי.
- ד. ייתכן כי הצריכה הפרטית ירדה, אך הירידה בצריכה הפרטית בהכרח נמוכה מהירידה בהכנסה הפנויה.

פתרון:

# שאלה מ 2025: הכי קשה שהייתה עד היום:

מנתוני החשבונאות הלאומית של משק פתוח עולה כי בשנים האחרונות חלו השינויים הבאים (במיליוני ₪):

- התוצר עלה.
- ההכנסה הפנויה ירדה.
- הצריכה הציבורית לא השתנתה.
- המיסים (ברוטו) לא השתנו.
- החיסכון של המשק נשאר ללא שינוי.

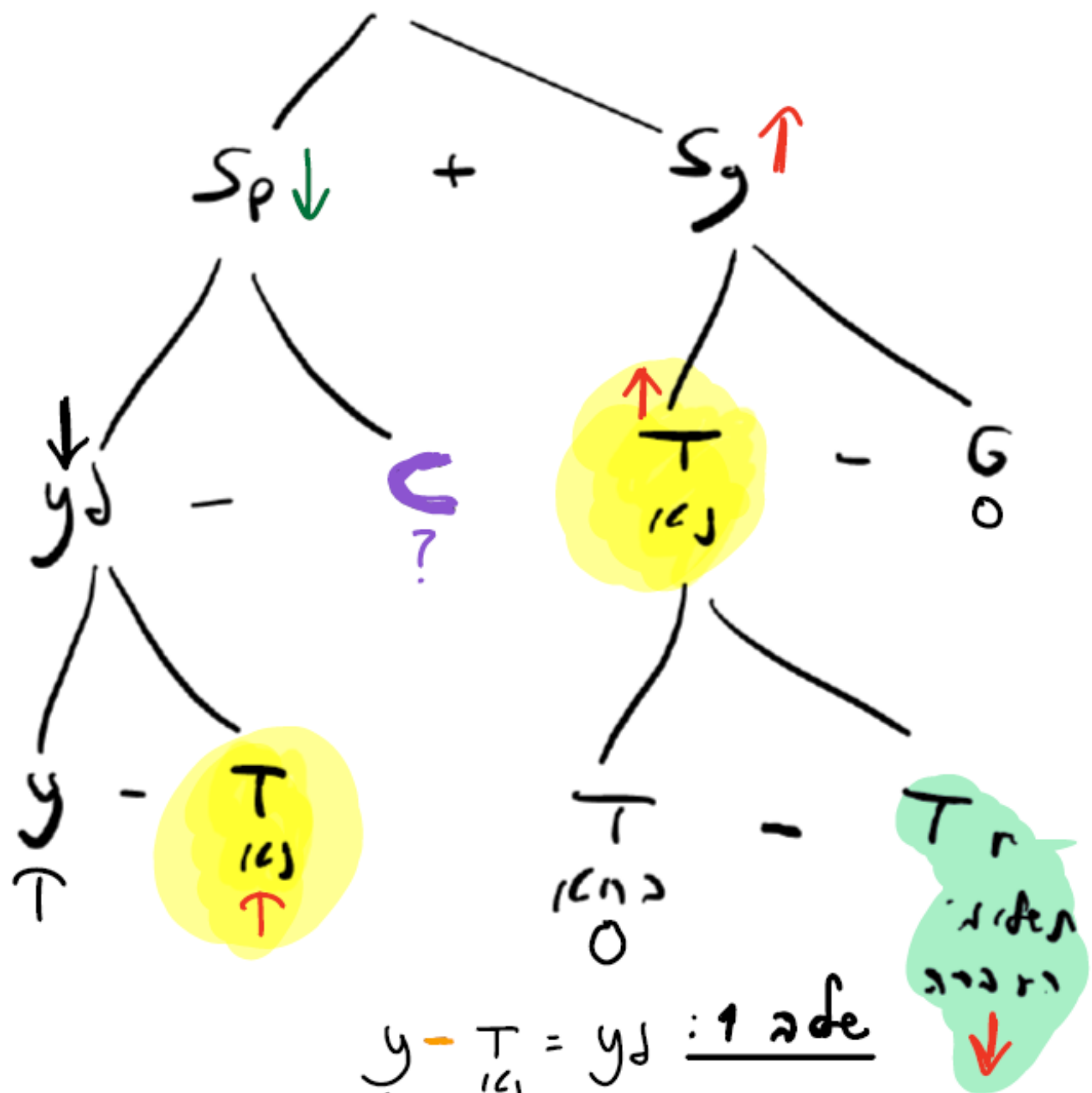
מכאן ניתן להסיק ש:

- א. הצריכה הפרטית עלתה בהכרח.
- ב. תשלומי העברה עלו.
- ג. הצריכה הפרטית נשארה ללא שינוי.
- ד. ייתכן כי הצריכה הפרטית ירדה, אך הירידה בצריכה הפרטית בהכרח נמוכה מהירידה בהכנסה הפנויה.

גם ירדה? נכונה.

# פרק גיוס האוהר:

$$I = S^0 + IM - EX$$



שלב 1:

$$T = Y$$

$$T = -1$$

$$2 = T$$

שלב 2:

$$T - T_r = T$$

$$0 - T_r = 2$$

$$-2 = T_r$$

מה קורה אצרכה הפיזיקה?

$$y_d - c = S_p$$

3 מצבים:

$$y_d - S_p = c$$

$7 - 7 = 0$  :  $c$  עלולה : מצב 1

$7 - 6 = +1$  :  $c$  : מצב 2

$7 - 8 = -1$  :  $c$  : מצב 3

ייתכן כי הצריכה הפרטית ירדה, אך הירידה בצריכה הפרטית בהכרח נמוכה מהירידה בהכנסה הפנויה.

מצב 3  
לעולה ב-7

מצב 3  
ל-1

נכון,  
קורה במצב 3.

$$7 > \frac{1}{c}$$

גשורה בנכונה!

שאלה מספר 11:

להלן נתונים על משק גמא בשנת 2022 (במיליוני ש"ח):

התוצר שווה ל-7,000 ₪, ההכנסה הפנויה שווה ל-6,000 ₪, תשלומי העברה שווים ל-1,000 ₪, הייצוא שווה ל-2,000 ₪, הצריכה הציבורית שווה ל-2,000 ₪, הצריכה הפרטית שווה ל-3,000 ₪, וההשקעה במשק שווה ל-3,000 ₪.

לאור הנתונים, אלו מהטענות הבאות נכונות?

1. הייבוא שווה ל-3,000 ₪.
  2. המיסים (ברוטו) שווים ל-2,000 ₪.
  3. חסרים נתונים כדי לחשב את הייבוא.
- א. רק טענות 1 ו-2 נכונות.
  - ב. רק טענות 2 ו-3 נכונות.
  - ג. רק טענה 2 נכונה.
  - ד. רק טענה 1 נכונה.

תשובה א נכונה

שאלה מספר 11:

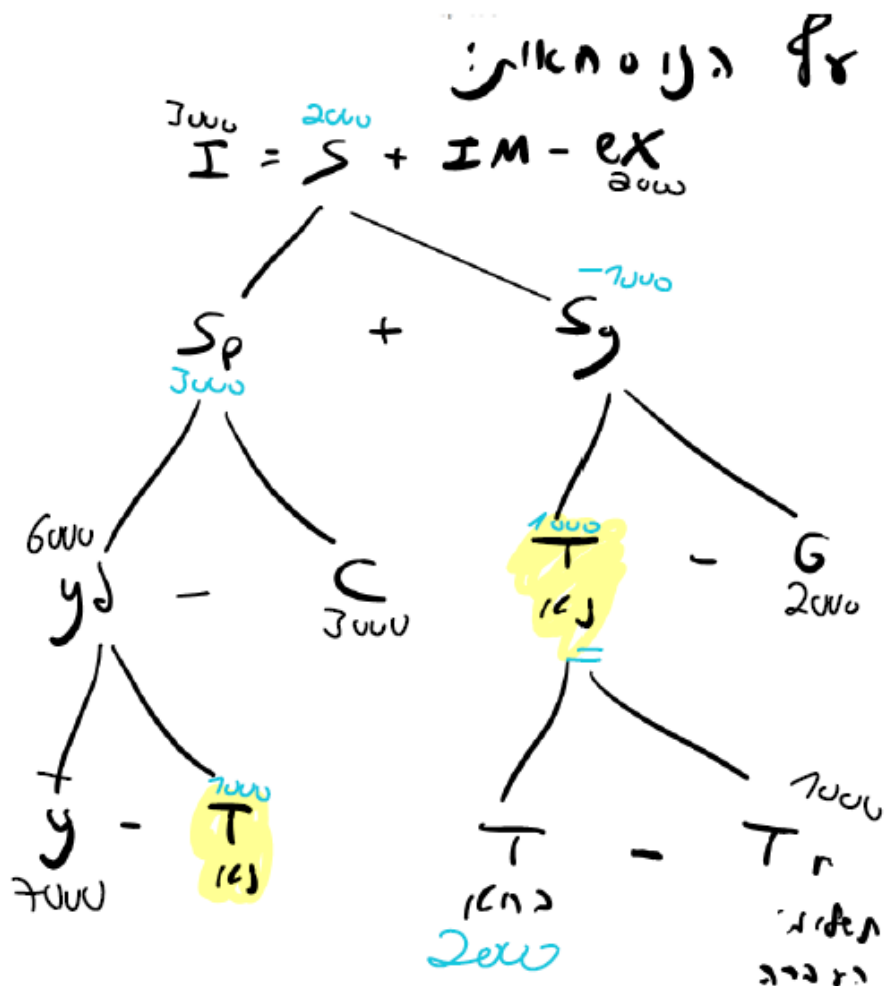
להלן נתונים על משק גמא בשנת 2022 (במיליוני ש"ח):

התוצר שווה ל-7,000 ₪, ההכנסה הפנויה שווה ל-6,000 ₪, תשלומי העברה שווים ל-1,000 ₪, הייצוא שווה ל-2,000 ₪, הצריכה הציבורית שווה ל-2,000 ₪, הצריכה הפרטית שווה ל-3,000 ₪, וההשקעה במשק שווה ל-3,000 ₪.

לאור הנתונים, אלו מהטענות הבאות נכונות?

1. הייבוא שווה ל-3,000 ₪. ✓
  2. המיסים (ברוטו) שווים ל-2,000 ₪. ✓
  3. חסרים נתונים כדי לחשב את הייבוא. ✗
- א. רק טענות 1 ו-2 נכונות. (A)
- ב. רק טענות 2 ו-3 נכונות.
- ג. רק טענה 2 נכונה.
- ד. רק טענה 1 נכונה.

א נכונה



## שאלה מספר 10:

בדיון כלכלי שנערך במשק פתוח נשמעו 3 טענות. אלו מבין הטענות הבאות נכונות?

1. אם המיסים (ברוטו) שווים לתשלומי העברה, אזי ההכנסה הפנויה שווה לתוצר.
2. אם ההשקעה במשק גדולה מעודף הייבוא ב-1,000 ₪, והחיסכון הציבורי שווה ל-1,000 (מינוס) ₪, אזי החיסכון האישי שווה ל-2,000 ₪.
3. אם הצריכה הפרטית גבוהה מההכנסה הפנויה, וגם הצריכה הציבורית גבוהה מהמיסים נטו, אז לא יתכן שההשקעה במשק תהיה חיובית.

- א. רק טענות 1 ו-2 נכונות.
- ב. כל הטענות 1, 2 ו-3 אינן נכונות.
- ג. רק טענה 1 נכונה.
- ד. רק טענה 2 נכונה.

תשובה א נכונה

שאלה מספר 10:

בדיון כלכלי שנערך במשק פתוח נשמעו 3 טענות. אלו מבין הטענות הבאות נכונות?

1. ✓ אם המיסים (ברוטו) שווים לתשלומי העברה, אזי ההכנסה הפנויה שווה לתוצר.
2. ✓ אם ההשקעה במשק גדולה מעודף הייבוא ב-1,000 ₪, והחיסכון הציבורי שווה ל-1,000 (מינוס) ₪, אזי החיסכון האישי שווה ל-2,000 ₪.
3. אם הצריכה הפרטית גבוהה מההכנסה הפנויה, וגם הצריכה הציבורית גבוהה מהמיסים נטו, אז לא יתכן שההשקעה במשק תהיה חיובית.

א. רק טענות 1 ו-2 נכונות.

ב. כל הטענות 1, 2 ו-3 אינן נכונות.

ג. רק טענה 1 נכונה.

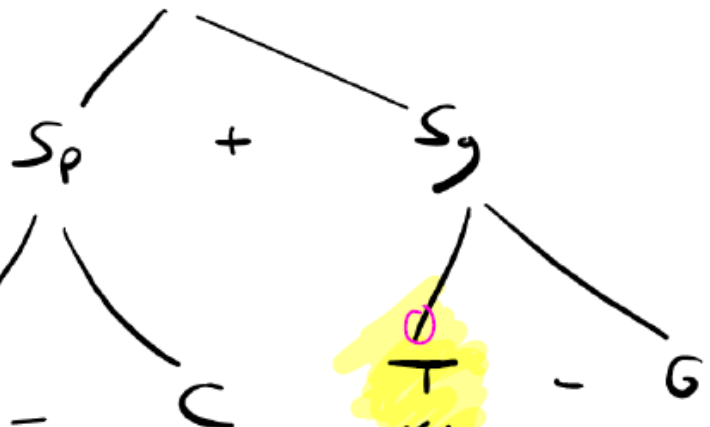
ד. רק טענה 2 נכונה.

א נכונה

ניתוח אופן 1:

עץ הנוסחאות:

$$I = S + IM - EX$$



הכנסה פנויה

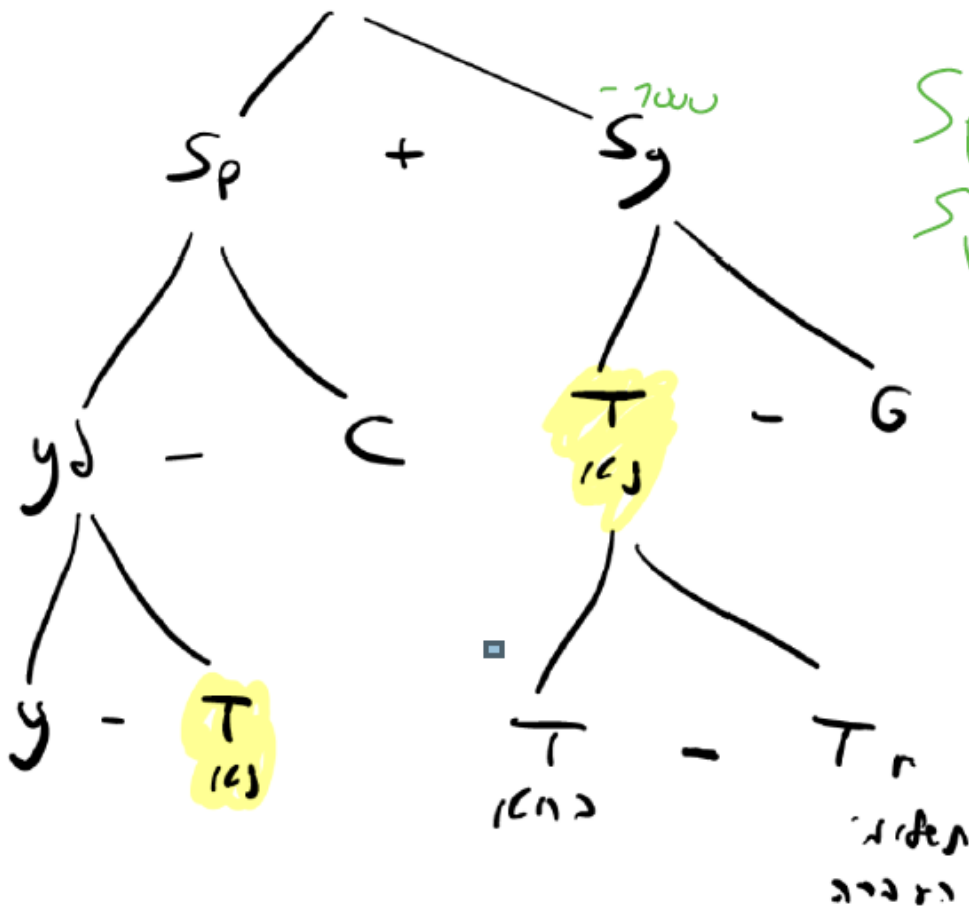
אזנה  
1  
נכונה

# ניתוח אופן 2:

שאלה הנוסחאות:

$$I = S + IM - EX$$

7000    1000    6000

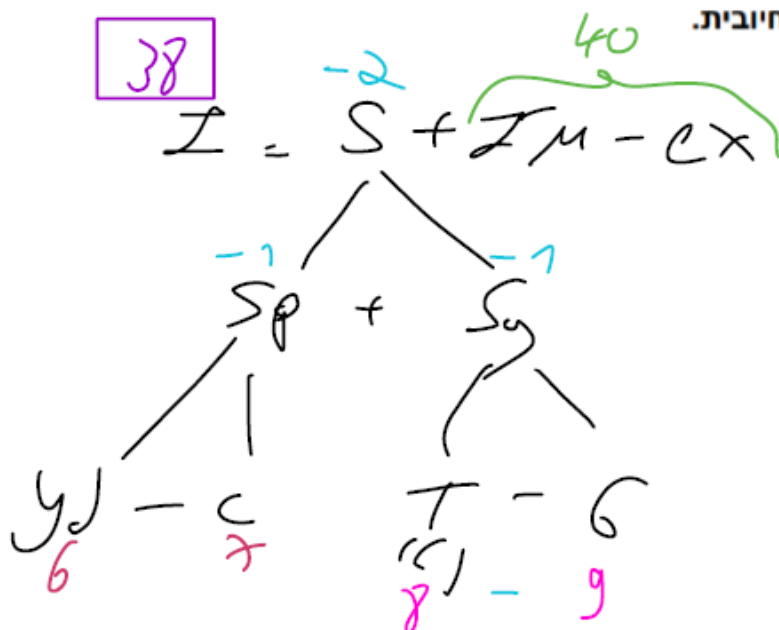


$S_p + -טו = 1000$   
 $S_p = 2000$   
 אופן 2  
 נכונה.

3. אם הצריכה הפרטית גבוהה מההכנסה הפנויה, וגם הצריכה הציבורית גבוהה מהמיסים נטו, אז לא

יתכן שההשקעה במשק תהיה חיובית. X

הוכחנו  
 האקסג  
 חובות  
 3  
 זיכרון.

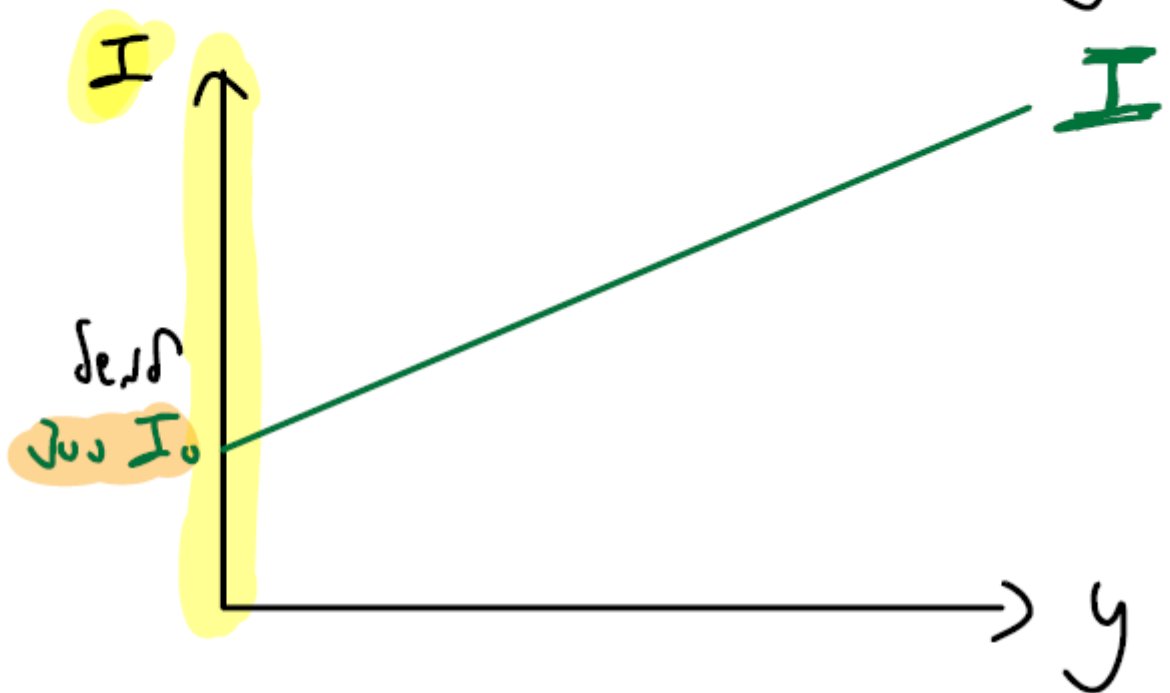


האספרוק  
 הולנצ'אל

נפתר ע"י רועי עידן

# פונקציית ההשקעה:

פונקציה  
התנהגות ההשקעה:



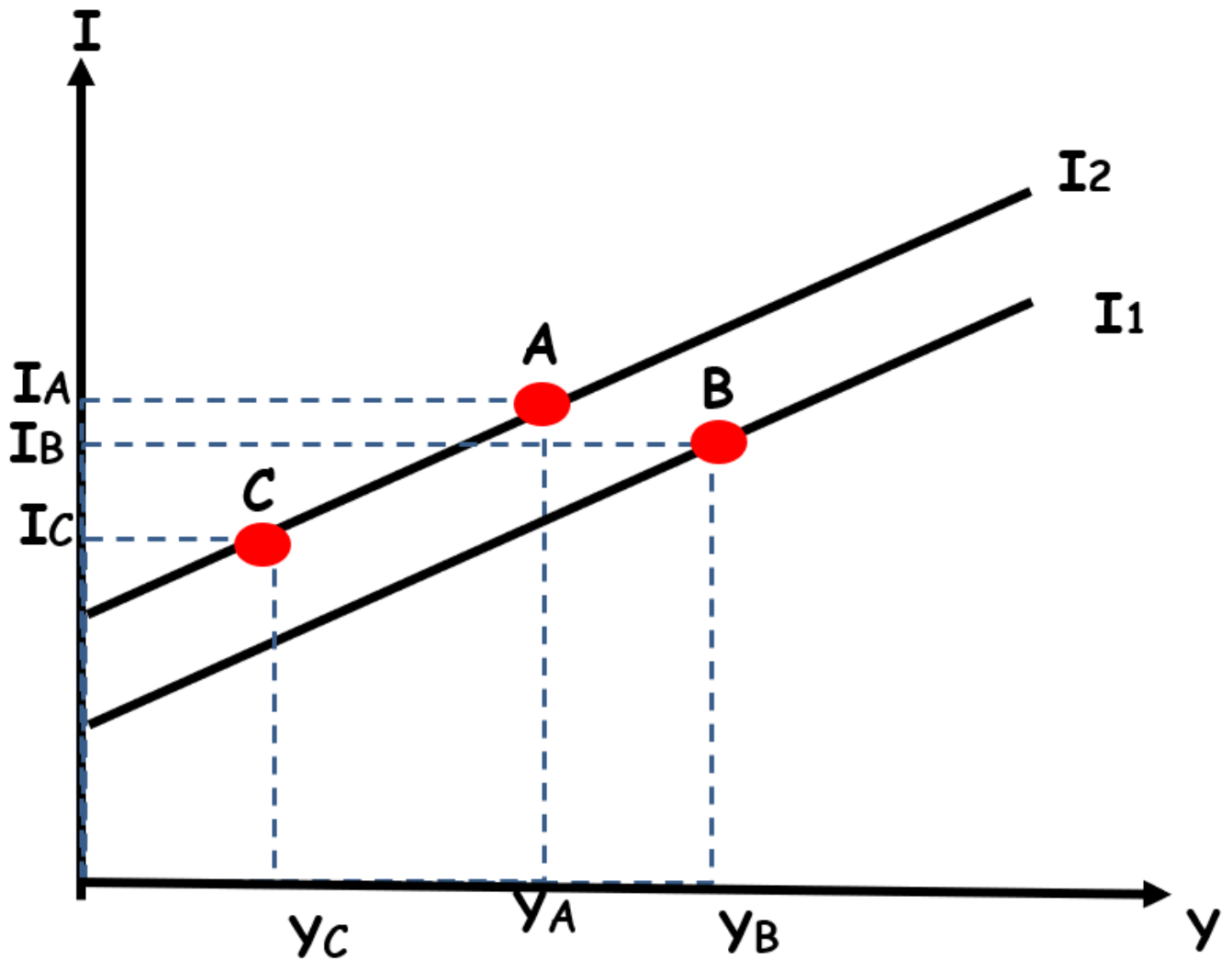
$$I = I_0 + \mu p I \cdot y$$

(The term  $I$  in the equation is circled in yellow and labeled "השקעה".)  
 (The term  $I_0$  in the equation is circled in orange and labeled "השקעה בסיסית").  
 (The term  $\mu p I \cdot y$  in the equation is circled in green and labeled "השקעה ממומנת").  
 (The term  $\mu p I$  is circled in green and labeled "אפקט אמיץ").  
 (The term  $y$  is circled in green and labeled "משקע = הוסיף = זלואוה השקעה").  
 (The text "מבציר העמוד" is written below the equation.)

# שאלה של גרף פונקציית ההשקעה I

שאלה 4

בשרטוט שלהלן נתונות 2 פונקציות השקעה  $I_1$  ו- $I_2$  כפונקציה של התוצר:

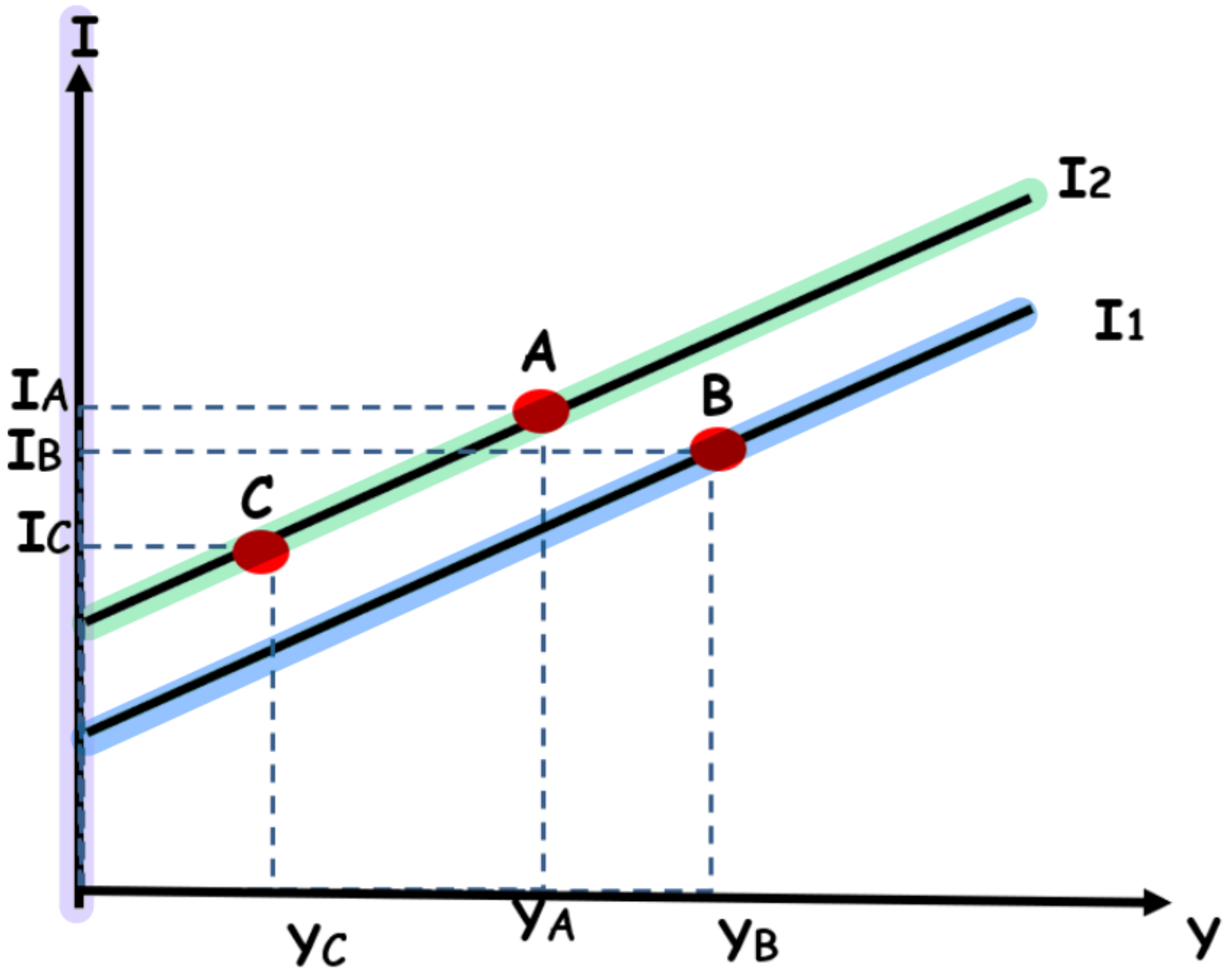


להלן טענות המתייחסות לנקודות  $A$ ,  $B$  ו- $C$ .

מה מהבאים יכול להסביר את המעבר מנקודות אלו?

- במעבר מנקודה  $A$  לנקודה  $B$  התוצר עלה והריבית עלתה והשפעת העלייה בריבית על ההשקעה חזקה מהשפעת העלייה בתוצר על ההשקעה.
- במעבר מנקודה  $A$  לנקודה  $C$  התוצר ירד והריבית ירדה.
- במעבר מנקודה  $B$  לנקודה  $C$  התוצר ירד והריבית עלתה.
- אף תשובה מבין התשובות המוצעות לא יכולה להסביר את המעבר מנקודות אלו.

בשרטוט שלהלן נתונות 2 פונקציות השקעה  $I_1$  ו- $I_2$  כפונקציה של התוצר:



להלן טענות המתייחסות לנקודות A, B ו-C.

מה מהבאים יכול להסביר את המעבר מנקודות אלו?

- במעבר מנקודה A לנקודה B התוצר עלה והריבית עלתה והשפעת העלייה בריבית על ההשקעה חזקה מהשפעת העלייה בתוצר על ההשקעה.
- במעבר מנקודה A לנקודה C התוצר ירד והריבית ירדה. *הריבית ירדה, שני.*
- במעבר מנקודה B לנקודה C התוצר ירד והריבית עלתה. *ירדה.*
- אף תשובה מבין התשובות המוצעות לא יכולה להסביר את המעבר מנקודות אלו.

חוקי:

אם היבטר  $T$  כל קו הבקעה  $\downarrow$

אם היבטר  $\downarrow$  כל קו הבקעה  $\uparrow$

למשל

לגרוח א:

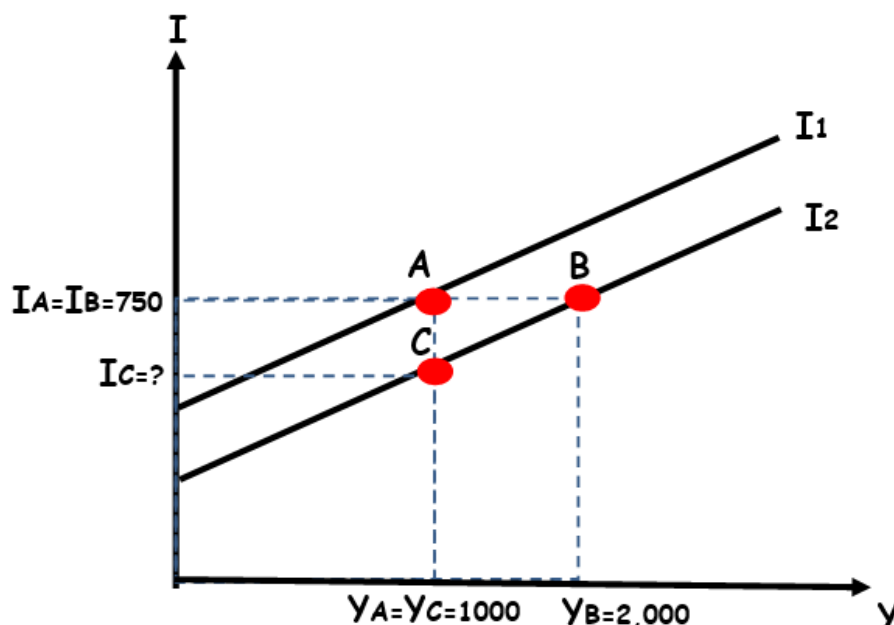
גוצר  $T$  : הבקעה  $\uparrow$  6

ו'ע'  $T$  : הבקעה  $\downarrow$  7 - למשל ✓

ס"ה: המעבר מ  $I_A$  ל  $I_B$  בזרי העומק.   
 הבקעה  $\downarrow$  1 -

גשונה א נכונה.

בשרטוט התחתון נתונות 2 פונקציות השקעה  $I_1$  ו- $I_2$  כפונקציה של התוצר. הנטייה השולית להשקיע שווה ל-0.2.



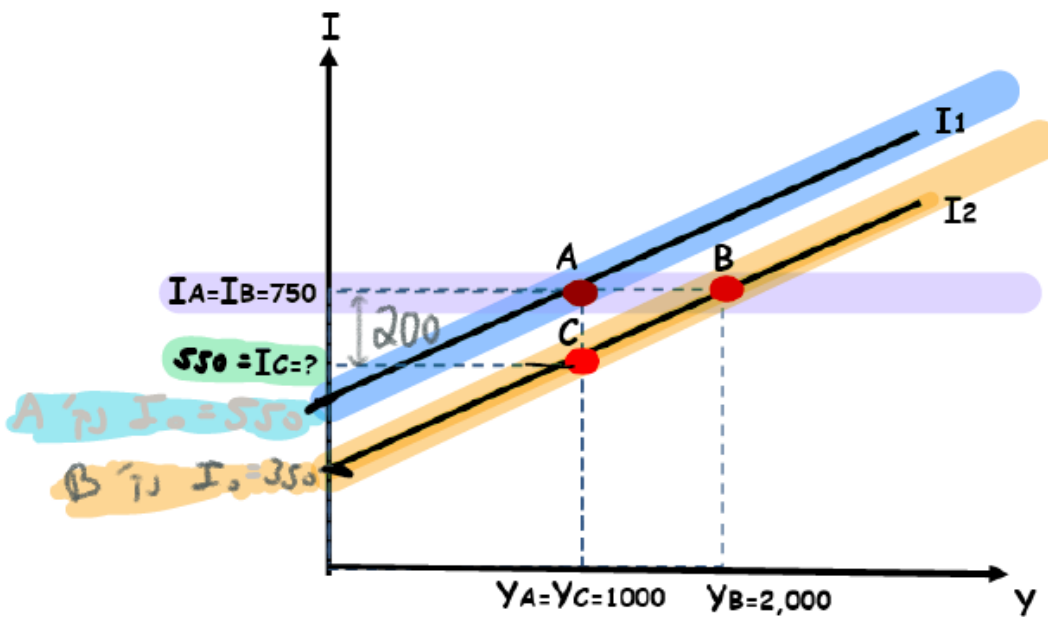
להלן טענות המתייחסות לנקודות A, B ו-C.

איזו טענה מבין הטענות נכונה?

- א. במעבר מנקודה A לנקודה C שער הריבית עלה, וההשקעה ירדה ב-200.
- ב. ההשקעה בנקודה C שווה ל-500 ₪.
- ג. במעבר מנקודה A לנקודה B התוצר עלה ושער הריבית עלה, אך השפעת העלייה בתוצר על ההשקעה חזקה מהשפעת העלייה בריבית על ההשקעה.
- ד. במעבר מנקודה B לנקודה A התוצר ירד והריבית עלתה.

פתרון:

בשרטוט התחתון נתונות 2 פונקציות השקעה  $I_1$  ו- $I_2$  כפונקציה של התוצר. הנטייה השולית להשקיע שווה ל-0.2.



להלן טענות המתייחסות לנקודות A, B ו-C.

איזו טענה מבין הטענות נכונה?

- א. במעבר מנקודה A לנקודה C שער הריבית עלה, וההשקעה ירדה ב-200.
- ב. ההשקעה בנקודה C שווה ל-500 ש.  $I_C = 550$  X
- ג. במעבר מנקודה A לנקודה B התוצר עלה ושער הריבית עלה, אך השפעת העלייה בתוצר על ההשקעה חזקה מהשפעת העלייה בריבית על ההשקעה.
- ד. במעבר מנקודה B לנקודה A התוצר ירד והריבית עלתה.  $I_C = 350$

$$I = I_0 + MPI \cdot y$$

ניניאלי

תמיד? נקפיץ לראשון לשאלה אם אתם מניקו וקואו

$$I = I_A + 0.2 \cdot y_A$$

נקודה A:

$$\frac{I_A}{750} = \frac{I_0}{A} + 200 \rightarrow 550 = I_0$$

$$I_B = I_{B0} + 0.2 \cdot y_B \quad \text{נְקוּדָה ב} : \text{נְטוּט}$$

$$350 = I_{B0}$$

$$I_C = I_{C0} + 0.2 \cdot y_C \quad \text{נְקוּדָה צ} : \text{נְטוּט}$$

הוא יקבל כנתיב e ב c ! c עם אותו T

$$I_{C0} = I_{B0}$$

$$I_C = I_{C0} + 0.2 \cdot y_C \quad \text{נְקוּדָה צ} : \text{נְטוּט}$$

גאוה  
ה  
זכרון

$$I_C = 350$$

נתיב 2 :

נתיב T בקצה T לא  
היית T בקצה T - לא

סוף: המעבר מ  $I_A$  ל  $I_B$  ל  $I_C$  אינו עם אותו I של סוף  
בני העמוד  $I_B$  ו  $I_C$   
הסקעה = 2 ג'בסום.

# מבנה הצריכה הפרטית C + גרף

מהנהג כלים לצרכה הפרטית: C:

$$C = C_0 + MPC \cdot (Y - T)$$

↓  
מהצ'ר  
העולם

$C_0$   
מינימום  
הגחמתי

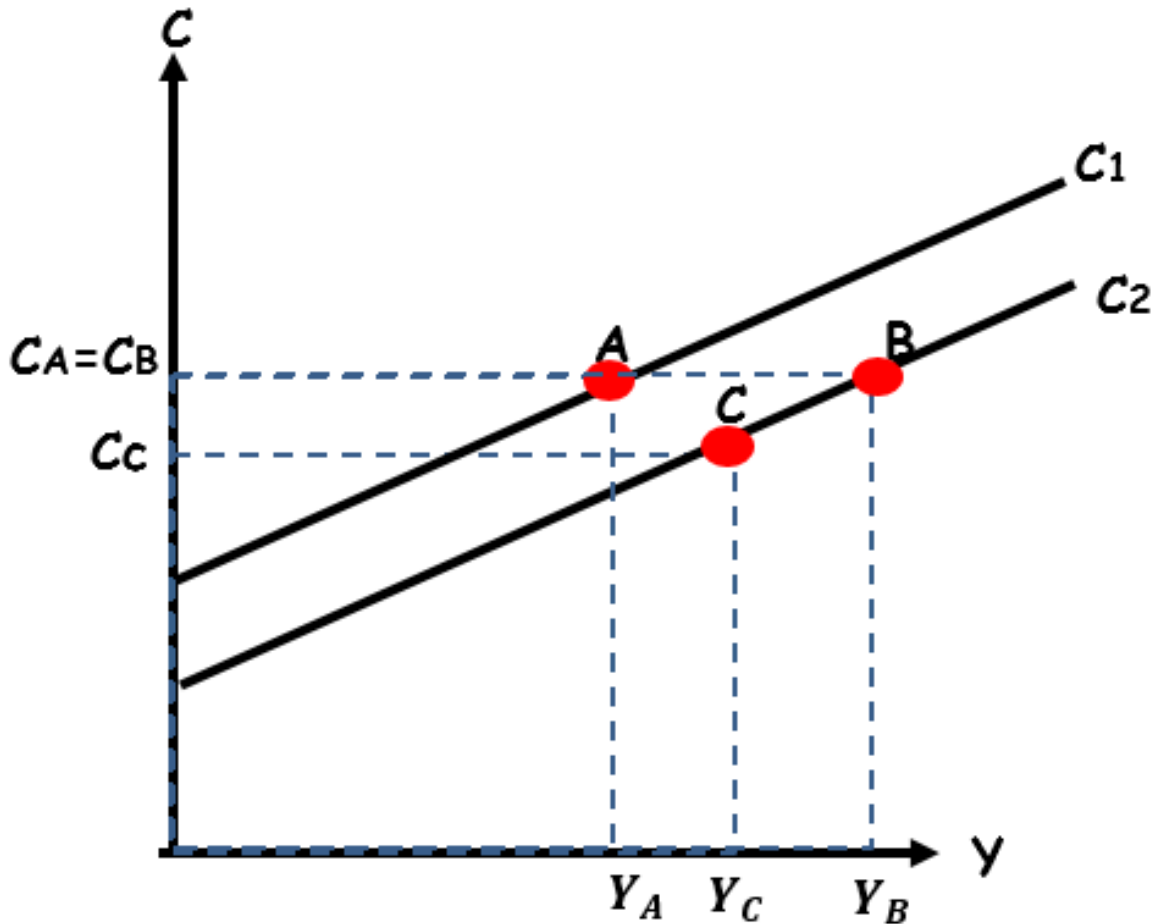
MPC  
נשיק  
נשיק סולו  
רצ'יק

$(Y - T)$   
ג'ו צ'ר  
(מי'ו)

# שאלה של גרף פונקציית ההשקעה C ומעבר בין נק':

שאלה מספר 5:

בשרטוט התחתון נתונות 2 פונקציות צריכה פרטית C1 ו-C2 כפונקציה של התוצר:



להלן 3 טענות המתייחסות לנקודות A, B ו-C.

איזו טענה מבין הטענות יכולה להסביר את המעבר בין נקודות אלו?

1. במעבר מנקודה A לנקודה B התוצר עלה, המיסים עלו, וההכנסה הפנויה נותרה ללא שינוי.
2. במעבר מנקודה A לנקודה C התוצר עלה, המיסים ירדו, וההכנסה הפנויה ירדה.
3. במעבר מנקודה B לנקודה C התוצר ירד וההכנסה הפנויה ירדה.

רק טענות 1 ו-3 נכונות.

רק טענה 1 נכונה.

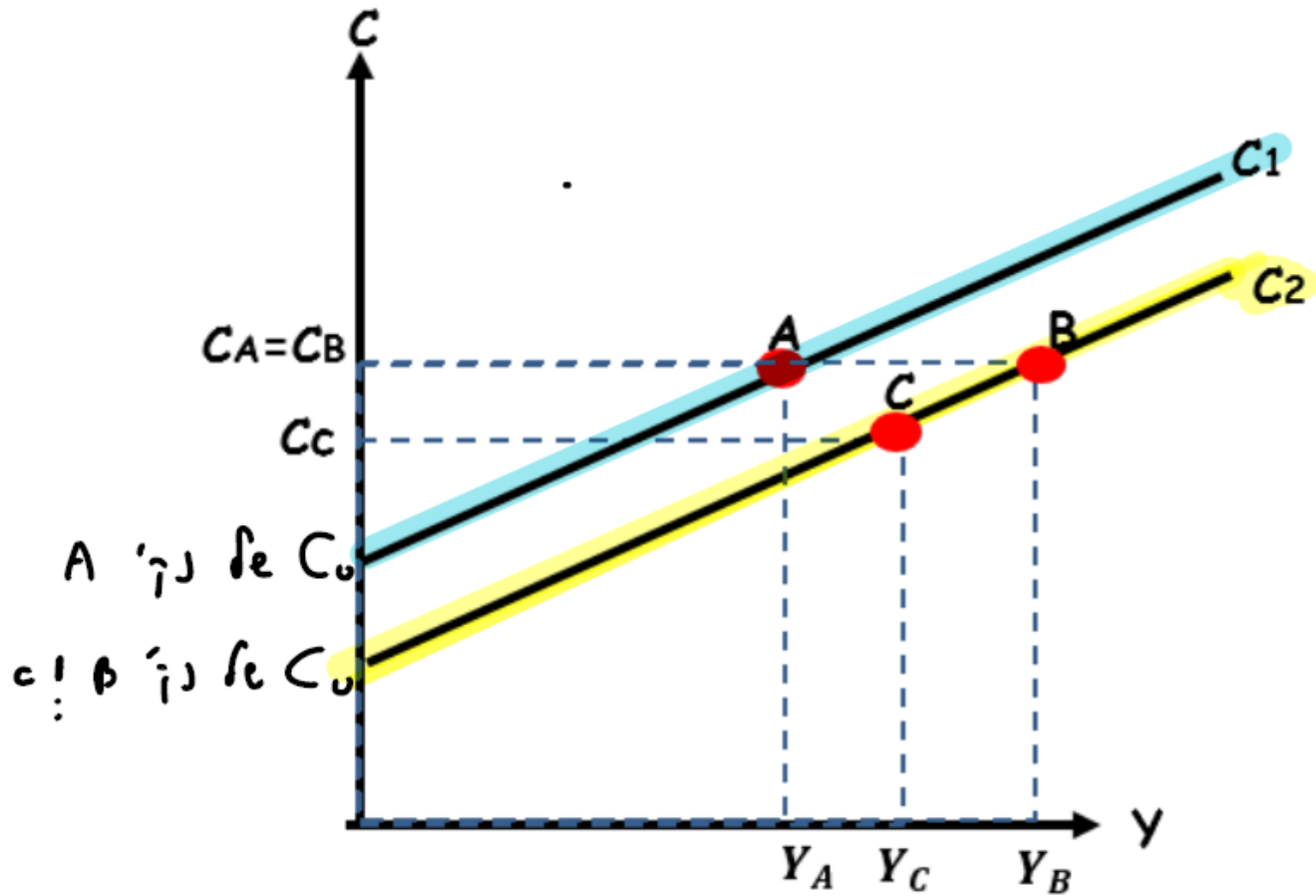
רק טענה 2 נכונה.

כל הטענות 1, 2 ו-3 נכונות.

**פתרון**

א נכונה

בשרטוט התחתון נתונות 2 פונקציות צריכה פרטית C1 ו-C2 כפונקציה של התוצר:



להלן 3 טענות המתייחסות לנקודות A, B ו-C.

איזו טענה מבין הטענות יכולה להסביר את המעבר בין נקודות אלו?

1. במעבר מנקודה A לנקודה B התוצר עלה, המיסים עלו, וההכנסה הפנויה נותרה ללא שינוי.
2. במעבר מנקודה A לנקודה C התוצר עלה, המיסים ירדו, וההכנסה הפנויה ירדה.
3. במעבר מנקודה B לנקודה C התוצר ירד וההכנסה הפנויה ירדה.

רק טענות 1 ו-3 נכונות.

רק טענה 1 נכונה.

רק טענה 2 נכונה.

כל הטענות 1, 2 ו-3 נכונות.

חוק: איך נחטטם ↑ כל קו C ↓  
איך נחטטם ↓ כל קו C ↑

א נכונה

# משולב א נחלק

נומה 1:

$\beta \int A \downarrow c \uparrow \delta \cdot \uparrow$

$$\int = \int - \int \quad \uparrow$$

$$0 = \int - \int \quad \text{מציבה 1: } \int$$

$$-1 = \int - \int \quad \text{מציבה 2: } \int$$

$$6 = \int - 1 \quad \text{מציבה 3: } \int$$

חוקי:

לפי הבחנה נאז לעי המצבה נדע מה קרה ל  $c$

מצבה 1: כאשר  $\int$  לעי  $c$  מצבה העולה

מצבה 2: כאשר  $\downarrow$  לעי  $c$  מצבה העולה

מצבה 3: כאשר  $\int = c$  מצבה העולה

$$CA = CB$$

אין על אילן C בציר האנכי:  $A$  ו- $B$

אין שני ה- $C$  בציר האנכי.

לכן אין בהצבה 3.

המסקנה היא ש  $dy =$  ולכן נשאיר על אילן ציכור

$$dy = y - T$$

אילן שני

זה גם אומר ש  $T$  זהה בזמן כפי ש  $y$  ו- $T$

$$dy = y - T$$

$$0 = y - T$$

גשומה או נכונה.

נראה 2:

$A$  ו- $B$  על אילן קו של צורה

ביחס למט המפיק אלמנטים.

$$dy = y - T$$



אענה 3 נכונה.

# שאלה על מיסים וצריכה פרטית:

שאלה מספר 5:

פונקציית התצרוכת של משפחת גרבר נתונה על ידי המשוואה:  $C = 2300 + 0.75Y$

במצב המוצא מוטל מס בסך T1 ₪, אך סכומו אינו ידוע.

כעת, הממשלה העלתה את גובה המס ל-T2 ₪.

התברר כי לאחר העלאת המס ל-T2 ₪, פונקציית התצרוכת של משפחת ישראלי השתנתה ל:

$$C = 2000 + 0.75Y$$

מנתונים אלו ניתן להסיק כי המס T2 גבוה מהמס T1 ב:

א. 400 ₪.

ב. 300 ₪.

ג. 500 ₪.

ד. כל התשובות האחרות שגויות.

## פתרון

שאלה מספר 5:

פונקציית התצרוכת של משפחת גרבר נתונה על ידי המשוואה:  $C = 2300 + 0.75Y$

במצב המוצא מוטל מס בסך T1 ₪, אך סכומו אינו ידוע.

כעת, הממשלה העלתה את גובה המס ל-T2 ₪.

התברר כי לאחר העלאת המס ל-T2 ₪, פונקציית התצרוכת של משפחת ישראלי השתנתה ל:

$$C = 2000 + 0.75Y$$

מנתונים אלו ניתן להסיק כי המס T2 גבוה מהמס T1 ב:

א. 400 ₪.

ב. 300 ₪.

ג. 500 ₪.

ד. כל התשובות האחרות שגויות.

חוק:  $C = C_0 + MPC \cdot Y$

$$2300 = C_0 + 0.75 \cdot Y$$

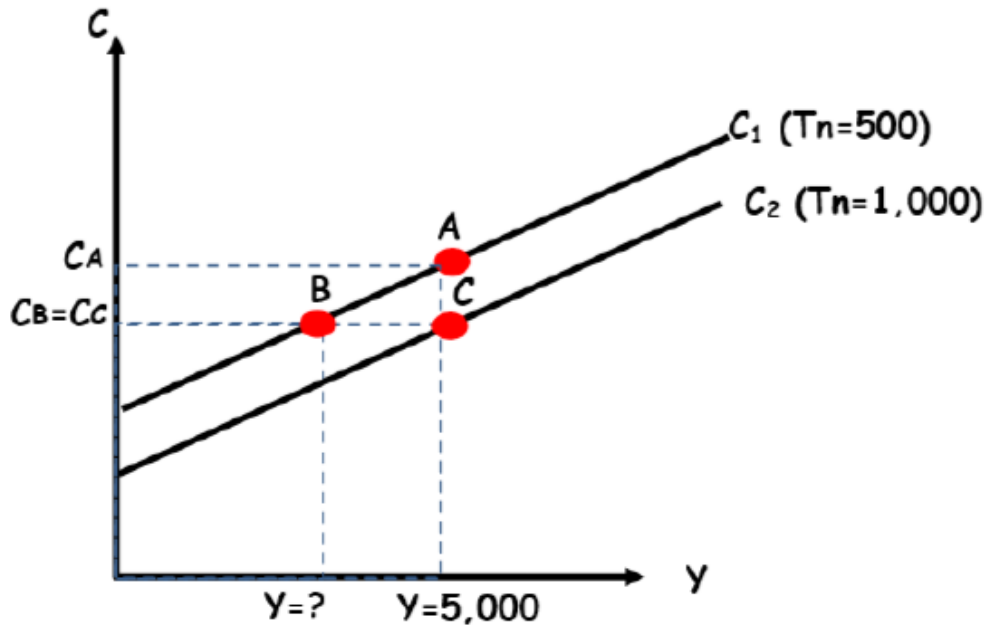
$$2000 = C_0 + 0.75 \cdot Y$$

$$300 = MPC \cdot Y$$

גובה א נטויה.

שאלה מספר 5:

בשרטוט התחתון נתונות 2 פונקציות צריכה פרטית של משפחת כהן  $C_1$  ו- $C_2$  כפונקציה של התוצר. הנטייה השולית לצרוך שווה ל-0.6. במצב המוצא (עקומה  $C_1$ , נקודה A בשרטוט) המיסים שווים ל-500 ₪ והתוצר שווה ל-5,000 ₪.



כעת, הממשלה העלתה את המיסים ב-500 ₪ (כך שהמיסים המוטלים שווים ל-1,000 ₪). להלן טענות המתייחסות לנקודות A, B ו-C. איזו טענה מבין הטענות הבאות נכונה? (יש להתייחס לנתוני השאלה ולשרטוט).

- א. הצריכה הפרטית בנקודה A גבוהה מהצריכה הפרטית בנקודה B ב-300 ₪.
- ב. התוצר בנקודה B שווה ל-4,000 ₪.
- ג. מנתונים אלו לא ניתן לדעת מהי ההכנסה הפנויה בנקודה B, אך ההכנסה הפנויה בנקודה B שווה בהכרח להכנסה הפנויה בנקודה C.
- ד. כל התשובות האחרות שגויות.

שאלה לא נכונה.  
נא צבו נהקלטה!

תשובה א נכונה

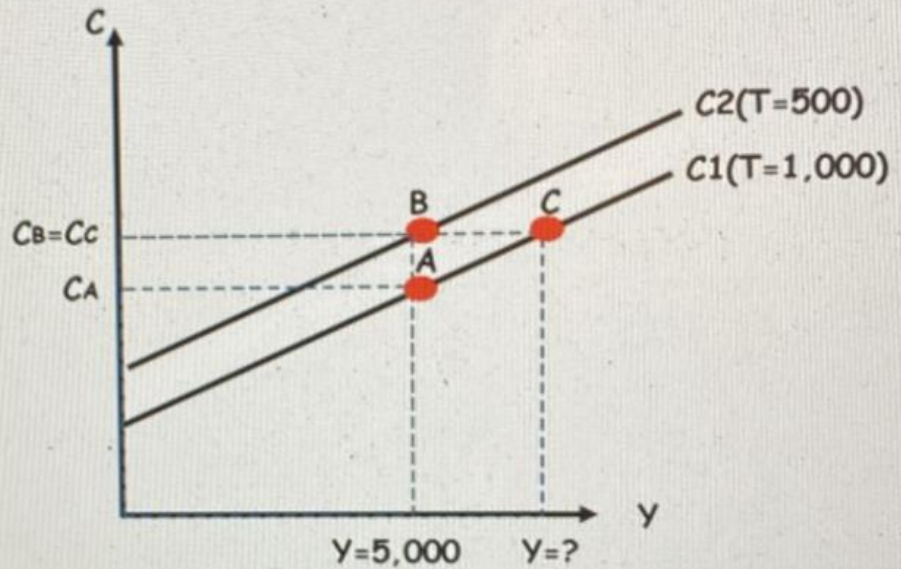
מבחן מס' 000

קוד מבחן: NN17M-

שאלה מספר 17:

בשרטוט התחתון נתונות 2 פונקציות תצרוכת של משפחת כהן C1 ו-C2 כפונקציה של התוצר. הנטייה השולית לצרוך שווה ל-0.5.

במצב המוצא (עקומה C1, נקודה A בשרטוט) המיסים שווים ל-1,000 ₪ והתוצר שווה ל-5,000 ₪.



כעת, הממשלה הורידה את המיסים ב-500 ₪ (כך שהמיסים המוטלים שווים ל-500 ₪). להלן 3 טענות המתייחסות לנקודות A, B ו-C. איזו טענה מבין הטענות הבאות נכונה? (יש להתייחס לנתוני השאלה ולשרטוט).

1. ההכנסה הפנויה בנקודה A שווה ל-4,000 ₪.
2. התוצר בנקודה C שווה ל-5,500 ₪.
3. הצריכה הפרטית בנקודה B גבוהה מהצריכה הפרטית בנקודה A ב-500 ₪.

- א. רק טענות 1 ו-2 נכונות.
- ב. רק טענה 1 נכונה.
- ג. רק טענות 2 ו-3 נכונות.
- ד. כל הטענות 1, 2 ו-3 נכונות.

ערה 17:

נתון 1:

נתן A

הכנסה  
נטו

$$y_d = y - T$$

$\underbrace{\quad}_{\text{נתן A}} \quad \underbrace{\quad}_{\text{נתן A}}$

$$\boxed{4000} = 5000 - 1000$$

א נכונה

נתון 2:

מי-3

$$y = ?$$

הוצר נתן C

ניאזר נתון להגות אסטר שהצרכה נתן C  
 שוה הצרכה נתן B, אלוה

$$C_B = C_C$$

נתן אר כונת הצרכה הכח

נתן א ולק אר כונת הצרכה הכח נתן B:

$$C_B = C_0 + MPC^{0.5} \cdot (y_B - T_B)$$

$$C_0 + 0.5 (5000 - 500)$$

$$C_B = C_0 + 2250$$

נתן אר ארור נתן C:

צרכה

$$C_C = C_0 + MPC^{0.5} \cdot (y_C - T_C)$$

$$C_C = C_0 + 0.5 \cdot (y_C - 1000)$$

$$C_B = C_C : \text{כאשר, האנדר}$$

! יג' 3 (5000) 250 א  $C_A < C_B$  e / כ"א

$$C_0 + 2250 = C_0 + 0.5 \cdot (y_c - 1000)$$

$$\cancel{C_0} + 2250 = \cancel{C_0} + 0.5 y_c - 500$$

$$2750 = 0.5 y_c \quad / \cdot 0.5$$

$$5500 = y_c$$

! 3 א

: A יג' 3 (5000) 250 א

$$C_A = C_0 + MPC \cdot (y_A - T_A)$$

$$C_A = C_0 + 0.5 \cdot (5000 - 1000)$$

$$C_0 + 2500 - 500$$

$$C_A = C_0 + 2000$$

! יג' 3 (5000) 250 א  $C_A < C_B$  e / כ"א

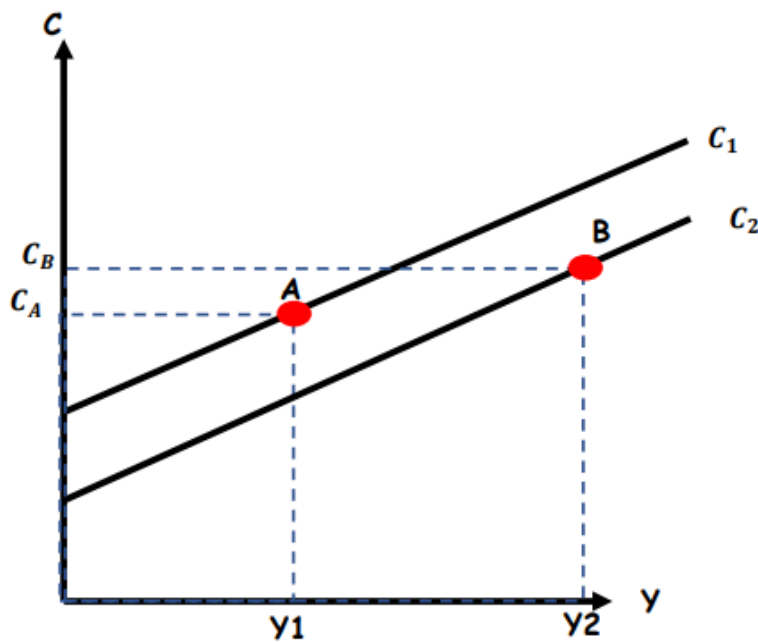
$$C_B = C_0 + 2250$$

! יג' 3 (5000) 250 א  $C_A < C_B$  e / כ"א

! יג' 3 (5000) 250 א  $C_A < C_B$  e / כ"א

### שאלה 3

בשרטוט התחתון נתונות 2 פונקציות תצרוכת של משפחת ישראלי  $C_1$  ו- $C_2$  כפונקציה של התוצר.  
מה יכול להסביר את המעבר מנקודה A לנקודה B ?



1. התוצר עלה, המיסים ירדו וההכנסה הפנויה עלתה.
2. התוצר עלה, המיסים עלו וההכנסה הפנויה עלתה.
3. התוצר והמיסים עלו ולכן לא ניתן לדעת מה קרה להכנסה הפנויה.
4. כל התשובות האחרות שגויות.

### תשובה 2 נכונה:

מ A ל B התוצר  $Y$  עולה – רואים בגרף

מ A ל B עוברים לקו  $C$  שהוא נמוך יותר ולכן המיסים בטוח עלו

מ A ל B עוברים בציר העומד מ  $C_a$  ל  $C_b$  כלומר הצריכה הפרטית עלתה ולכן בטוח

ההכנסה הפנויה  $Y_d$  עלתה